

# ספר ירושלים

בימי הבית השני  
332 לפסה"נ – 70 לסה"נ

כרך ב: התרבות החומרית

העורכים: ישעיהו גפני • רוני רייך • יהושע שוורץ

הוצאת יד יצחק בן-צבי • ירושלים

יד  
יצחק  
בן-צבי

הספר ראה אור בסיוע:  
הקרן הלאומית למדע (91/19)

עורכת לשון: יהודית שמש  
עורכת-מרכזת: ליאת אושרי  
סדר ועימוד: רונית גלעד  
מפות: סופר מיפוי בע"מ  
הדפסה וכריכה: דפוס איילון  
עיצוב העטיפה: צופיה הרבנד

כל הזכויות שמורות © ירושלים תש"ף (2020)  
אין להעתיק, לשכפל, לצלם, להקליט, לתרגם, לאחסן במאגר מידע או להפיץ ספר זה או קטעים  
ממנו בשום צורה ובשום אמצעי אלקטרוני, אופטי או מכני, ללא אישור מבית ההוצאה

מסת"ב 978-965-217-428-4

Printed in Israel

# תוכן העניינים

## כרך ב: התרבות החומרית

מפות ירושלים: התקופה הפרסית והחשמונאית ותקופת הבית השני

- פרק שלושה-עשר: המחקר הארכיאולוגי של ירושלים של ימי הבית השני | רוני רייך 399
- פרק ארבעה-עשר: חומות וביצורים כמעצבי תוכנית העיר ומתארה | עמוס קלונר 413
- פרק חמישה-עשר: בתי המגורים בירושלים של ימי הבית השני | רוני רייך 445
- פרק שישה-עשר: המים: הספקתם והשימוש בהם בירושלים בימי הבית השני | רוני רייך 471
- פרק שבעה-עשר: קברים וקבורה בירושלים בימי הבית השני | עמוס קלונר ובוועז זיסו 489
- פרק שמונה-עשר: האומנות בירושלים בימי הבית השני | אורית פלג-ברקת 527
- פרק תשעה-עשר: סביבות ירושלים בתקופת בית שני | אייל ברוך 569
- פרק עשרים: הכתובות העבריות והארמיות | חגי משגב 607
- פרק עשרים ואחד: הכתובות היווניות מירושלים בימי בית שני | אבנר אקר 639
- פרק עשרים ושניים: טביעת מטבעות בירושלים בימי בית שני | רחל ברקאי 655

הקיצורים הביבליוגרפיים 675

מקורות האיורים 769

מפתח 771

# פרק חמישה-עשר בתי המגורים בירושלים של ימי הבית השני

## רוני רייך

### מבוא

המידע הארכיאולוגי על אודות בית המגורים ועל שגרת היום יום שהתנהלה בו ובסביבתו היו בעבר החוליה החלשה במחקר הארכיאולוגי של כל התרבויות בארץ-ישראל לתקופותיהן, ובכלל זה ימי הבית השני. בעבר ביקשו ארכיאולוגים לחפור בעיקר אזורים ומבנים 'חשובים', כמו ביצורי העיר, ארמונותיה ומקדשיה, שכן בהם ציפו למצוא כתובות ויצירות אומנות. לכך התלווה גם הרצון לחקור אתרים ומבנים הנזכרים במקורות ההיסטוריים. נטייה זו הטתה בעליל את ידיעותינו על החברה הקדומה, שכן התרבות החומרית של השכבות הנמוכות של החברה הייתה ידועה פחות מזו של השכבות הגבוהות. נטייה זו במחקר הולכת ומשתנה בדורות האחרונים. עובדה היא שב'ספר ירושלים' הראשון (תשט"ז) אין אמירה כלשהי בזיקה לבתי המגורים בירושלים בימי הבית השני.<sup>1</sup> הדבר נבע בוודאי מן העובדה שלא היו נתונים ארכיאולוגיים להישען עליהם, אך החוקרים שתרמו מפרי מחקריהם לספר גם לא קבלו על המחסור הזה. באותה תקופה היה מובן מאליה שנושא זה אינו רק בלתי 'היסטורי' דיו, אלא אפילו אינו 'ארכיאולוגי' דיו כדי לחקור אותו ולדון בו. בית המגורים הוא רכיב חשוב בחקר עברם של כל אזורים ושל כל תרבות. בירושלים של ימי הבית השני היו רק מקדש אחד וארמונות ספורים, אך האוכלוסייה התגוררה בבתי מגורים רבים, ומהם אפשר ללמוד רבות על אודותיה ועל שגרת יומה.

### תולדות המחקר

מיכאל אבי-יונה היה הראשון שהתמודד עם סוגיית בתי המגורים של ירושלים בימי הבית השני כאשר נדרש למקם מספר ניכר של בתי מגורים בדגם של ירושלים מימי הבית השני שנבנה בשנות השישים בתחומי מלון 'הולילנד'.<sup>2</sup> אבי-יונה עשה זאת על סמך הנחות מלומדות, שכן לא עמדו לשימושו נתונים ארכיאולוגיים מקומיים. זמן קצר לאחר סיום בניית הדגם החלה

1 אבי-יונה, ספר ירושלים.

2 אבי-יונה לא פרסם בכתב מה היו שיקוליו לשחזור פרט זה או אחר בדגם. הדגם הועבר ב-2006 ממלון 'הולילנד' לתחומי מוזיאון ישראל שבירושלים. ראו עמית, דגם ירושלים; צפירי, הולילנד.

משלחת חפירות בראשות נחמן אביגד לערוך חפירות ברובע היהודי בעיר העתיקה של ירושלים.<sup>3</sup> תגליותיה העלו את סוגיית בית המגורים הפרטי בירושלים בשלהי ימי הבית השני על במת המחקר.

## כרונולוגיה והשתמרות

אף שהספר הנוכחי כולו, והמאמר הזה כחלק ממנו, עוסקים בימי הבית השני, כלומר בפרק הזמן מאז שיבת ציון בשלהי המאה השישית לפסה"נ ועד לחורבן שהמיטה רומא על העיר בשנת 70 לסה"נ, אין בידינו לפי שעה לתאר את התמונה בכללותה בשש מאות השנים האלה. השרידים הארכיאולוגים מצד אחד וספרות חז"ל מצד אחר מציעים נתונים רבים ואמינים מאמצע המאה הראשונה לפסה"נ ועד חורבן העיר, כלומר רק עבור 120 השנים האחרונות של תקופה ארוכה זו, שיכוננו להלן 'שלהי ימי הבית השני'. יש בידינו מידע מועט על התקופה החשמונאית, למן אמצע המאה השנייה ועד אמצע המאה הראשונה לפסה"נ. אך ביחס לפרק הזמן הארוך שבין שלהי המאה השישית ועד אמצע המאה השנייה לפסה"נ, הכולל את התקופה הפרסית ואת התקופה ההלניסטית הקדומה, אין בידינו לפי שעה מידע כלשהו על אודות בתי המגורים בירושלים. אומנם התגלו פה ושם שרידים ארכיאולוגיים המתייחסים לפרק זמן קדום זה (כגון חרסים, מטבעות, טביעות חותם על גבי קנקנים), אך אלה מעידים לכל היותר שבגבעה הדרום-מזרחית אומנם התקיים יישוב. על בתי המגורים בתקופות אלה אי-אפשר ללמוד מן המעט הזה.

חוסר זה בשרידים ארכיאולוגיים נובע מצד אחד מן העובדה שהעיר ירושלים בתקופה הפרסית ובתקופה ההלניסטית הקדומה הייתה עיר קטנה וצנועה, עם אוכלוסייה קטנה. על כך יש להוסיף שבתי המגורים בחלק האחרון של התקופה העמיקו את יסודותיהם ואף יצרו חללים נרחבים בסלע, ששימשו מרתפים לצרכים שונים. יסודות וחציבות אלה הרסו שרידים שקדמו להם ורבות מאבני הבנייה שפורקו מן הקירות של מבני המגורים הקדומים שימשו לבניית המבנים החדשים.

## מקורות

החיבור שלהלן מציג את מראהו האופייני ואת פרטיו של בית המגורים הפרטי בירושלים בימי הבית השני. התמונה מבוססת בעיקר על בתי 'העיר העליונה' (כיום הרובע היהודי שבעיר העתיקה) שחפרה משלחת החפירות של אביגד. הבתים נשתמרו במידות שונות של השתמרות. למשל, מן 'הבית המערבי' (שטח חפירה 31) שרד רק המרתף, המחזיק בעיקר את חדר הרחצה ומקוואות הטוהרה, והקומה העיקרית של הבית הוסרה בשלמותה עוד בימי קדם.<sup>4</sup> לעומת זאת

3 אביגד, העיר העליונה, עמ' 204-264; רייך, השכבות ההלניסטיות; גבע, חפירות הרובע היהודי א-ב.

4 את מספרי שטחי החפירה ומיקומם ימצאו הקוראים אצל אביגד, העיר העליונה, איור 10.

מטבח על כל מתקניו נשתמר היטב ב'בית השרוף' (שטח ב).<sup>5</sup> חדרי סעודה נשתמרו היטב ב'בית המידות' (שטח פ) ובשטח ו הסמוך לו ממערב, וחצר מרוצפת אבן נמצאה בשלמותה בשטח פ, ובחלקה בשטח ז. פרטים נוספים נחשפו בחפירות האחרות.

במקביל לשרידים הארכיאולוגיים מצויים המקורות הכתובים הנוגעים לבית המגורים הפרטי בירושלים. כתבי יוסף בן מתתיהו, שהם המקור ההיסטורי החשוב ביותר לתולדות העיר בתקופה זו, אינם תורמים דבר לחקר הנושא. ההיסטוריון היהודי איש ירושלים עסק כידוע בהיסטוריה של העם היהודי ובמאורעות הפוליטיים והצבאיים. תיאוריו מתמקדים במתאר הכללי של העיר ובמונומנטים הגדולים שלה: הביצורים, הר הבית, ארמון המלך וכדומה, המספקים רקע נאות לתיאור המלחמה ברומא. מובן מאליו שלא היה לו עניין בחיי היום יום שהתנהלו בבתיים הפרטיים של תושבי העיר, ולכן אין למצוא בכתביו תיאור של בית מגורים.

המקור הכתוב החשוב ביותר ללימוד בית המגורים הפרטי ושגרת החיים שהתנהלה בו בימי הבית השני הוא ספרות חז"ל, ובעיקר המשנה והתוספתא. אף שספרות זו היא בעיקרה אוסף של הלכות דתיות, שמטרתן להסדיר את השגרה היומית והשנתית של בני הקהילה היהודית, ואין בה תיאורים לשמם של בתי מגורים, היא זרועה במידע ישיר ועקיף הנוגע לבית המגורים או לחלק ממנו, למבנהו ולתוכנו, ולהתנהגות הראויה בו בחיי היום יום.

חשיבות רבה נודעת לאותם מקרים שבהם אפשר לעמת את המקור הכתוב עם הממצא הארכיאולוגי ולהאיר ולפרש נכונה בעזרת המקור האחד את הבעיות העולות מן המקור האחר. דומה שהמחקר המשווה הזה מצוי עדיין בראשיתו.

## בתי המגורים שנחשפו בירושלים

מערב העיר: שטח זה, שהיה בתקופה הנידונה הגבוה באזורי העיר, כונה בשם ה'עיר העליונה'.<sup>6</sup> כיום נכללים בו הרובע הארמני והרובע היהודי של העיר העתיקה, וגם הר ציון, המצוי מחוץ לעיר העתיקה, מדרומה. שטח זה תרם לחקר הנושא הנידון את השרידים הארכיאולוגיים הנרחבים ביותר בשטחם וגם את אלה שמידת השתמרותם היא הרבה ביותר. שרידים קטועים מאוד של בתי מגורים נתגלו גם בחפירות של קונרד שיק,<sup>7</sup> פרדריק בליס וארציבלד דיקי,<sup>8</sup> ז'וזף ז'רמה-דורן,<sup>9</sup> קתלין קניון<sup>10</sup> ויצחק מרגובסקי.<sup>11</sup> מעל כל אלה

5 גבע, חפירות הרובע היהודי ב.

6 יוסף בן מתתיהו, מלחמת היהודים, אולמן, ה, 137.

7 שיק, הרובע היהודי.

8 בליס ודיקי, חפירות, עמ' 47-50, 58-60, לוחות VI-VII.

9 החופרים לא השכילו לאתר במדויק את השרידים הנוגעים לתקופה הנידונה. סקירת הדוח מגלה בו ממצאים שונים ובהם מקוואות טוהרה, משקולות אבן, כלי אבן, מטבעות, ארונות קבורה, ואולי אף כתובת עברית. ז'רמה-דורן, בית כיפא, איורים 14, 17, 19, 20, לוח 3: XII; רייך, שקלים, עמ' 241-244.

10 טשינגהם, חפירות בירושלים, עמ' 51, 53.

11 מרגובסקי, הר ציון.

מתבלטים שרידי בתי המגורים שחפר אביגד ברובע היהודי.<sup>12</sup> כמות הנתונים שעלו מחפירות אלה, מידת השתמרותם וטיבם הם שנותנים בידינו את האפשרות לדון בעניין ברמה גבוהה של אמינות.

דרום העיר, מדרום להר הבית: שרידים של בתי מגורים אחדים חשפה משלחתו של בנימין מזר מדרום ל'שער חולדה' המערבי, ובמרחק של כחמישים מטרים ממנו דרומה. דומה שמבנים אלה הם החלק הצפוני של אזורי המגורים של 'העיר התחתונה'. לפני ביצוע מפעלו של הורדוס להרחבת הר הבית דרומה הם ודאי השתרעו צפונה יותר, אך נהרסו לצורך ההרחבה.<sup>13</sup> שרידים של בתי מגורים דומים, שנהרסו לצורך הרחבת הר הבית מערבה, נחשפו בשנים האחרונות מתחת לכותל המערבי וקשת רובינסון.<sup>14</sup>

הגבעה הדרום-מזרחית (עיר דוד): שרידים של בתי מגורים, או למעשה חלקים שונים שלהם, נחשפו בחפירות בליס ודיקי,<sup>15</sup> ריימון וייל,<sup>16</sup> רוברט מקאליסטר וגארו דנקן<sup>17</sup> ובחפירותיה של קניון.<sup>18</sup>

עמק טירופיאון ושוליו: שרידים של בתי מגורים נחשפו בחפירותיהם של ג'ון קרופוט וג'רלד פיצ'ג'רלד<sup>19</sup> ושל קניון.<sup>20</sup> לא מזמן חשף צבי גרינהוט שרידים מרשימים בדרום העמק,<sup>21</sup> ודורון בן-עמי ויאנה צ'חנובץ - במרכזו.<sup>22</sup>

מזרח העיר: בחפירה קטנה שערכו רוני רייך ואלי שוקרון ממזרח להר הבית נחשף חלק קטן (מרתף) ממבנה מגורים בן המאה הראשונה לפסה"נ.<sup>23</sup> בחפירה לא התברר אם שרידים אלה היו ממוקמים לפני מחומת העיר המזרחית או מחוץ לעיר. על יסוד העובדה שגם בעברים אחרים של העיר (למשל במערב) לא נמצאו בתי מגורים מחוץ לחומות העיר דומה שגם כאן מדובר בבתי מגורים שניצבו בשטח עירוני מבוצר.

צפון העיר: בשטח העיר התחום ב'חומה השנייה', שכיום מכוסה כולו בבתי העיר העתיקה שברבעים המוסלמי והנוצרי, נערכו חפירות מסודרות מועטות ולכן מועט הממצא הנוגע לבתי

12 אביגד, העיר העליונה, עמ' 204-264; רייך, השכבות ההלניסטיות; גבע, סטרטיגרפיה ואדריכלות 1; הנ"ל, סטרטיגרפיה ואדריכלות 2.

13 בן-דב, חפירות הר הבית, עמ' 149-168.

14 רייך ושוקרון, חפירות בירושלים.

15 בליס ודיקי, חפירות, עמ' 230-233, לוח XXII.

16 וייל, עיר דוד, עמ' 12-31, לוחות III, XVII, XX, a: XXIV, b.

17 מקאליסטר ודנקן, עופל, לוח XIV: 1-7.

18 קניון, דוח חפירה, עמ' 13, לוח VI: A.

19 קרופוט ופיצ'ג'רלד, טירופיאון, עמ' 23-26, לוח XXII: 47; קרופוט, עופל, עמ' 77-79, Plan I: 6, 7, 11, 12, 13, 15, 17, 19, 21, 49 והסביבה.

20 קניון, לחפור את ירושלים, עמ' 247-249, לוחות 97, 100, 104.

21 גרינהוט, רובע מגורים.

22 בן עמי וצ'חנובץ, מבנה מידות.

23 שוקרון ורייך, ממזרח להר הבית.

מגורים. בשטח שממזרח לשער הפרחים נחשפו שרידים מקוטעים של בתי מגורים וריכוזי כלי חרס.<sup>24</sup>

בשטח שבין שער שכם לבין חומת סוקניק-מאייר (שיש חוקרים המצדדים בדעה כי זהו שטח ההרחבה של ה'חומה השלישית'), לא נחשפו מבני מגורים מימי הבית השני. בשטח זה נערכו חפירות קטנות אחדות, וגם שטח אחד רחב יותר (עם סלילת כביש 1). נחשפו שרידים מן התקופה הרומית המאוחרת ובעיקר מן התקופה הביזנטית, אך שרידים של מבני מגורים מימי הבית השני לא נמצאו בו.

## בית המגורים לחלקיו

### מבנה הבית

כדי לקבל מושג על בתי המגורים בתקופה מסוימת באתר קדום אין צורך לחפור מספר ניכר של בתי מגורים. בתים חפורים אחדים, או אף חלקי בתים, יספקו את רוב המידע על התוכנית, המבנה, העיטור והתכולה של בית המגורים הממוצע, שכן פרטים אלה חוזרים בצורה אחידה למדי בכל בתי המגורים בני הזמן באותו אזור. לפיכך מסרטט התיאור שלהלן תמונה כללית של בית המגורים הפרטי בשלהי ימי הבית השני, ולא של בית מגורים מסוים.

לבניית רכיבי הבית נדרשו כמה בעלי מלאכה, כל אחד בעל מומחיות שונה: הבנאי, הבּיָר (חוצב הבורות ואולי גם יתר החללים החצובים בסלע), הַסִּיד (הוא הטייח בן ימינו), הַמְּעַגֵּל (שבנה ואטם את הגגות השטוחים), וּמְפַתֵּחַ האבנים (שהכין עיטורים באבן).

יסודות בתי המגורים הושתתו בדרך כלל על גבי הסלע. לכל הבתים, אם נבנו באזור המפולס של העיר העליונה או במדרונות, הייתה קומת מרתפים שנחצבה בחלקה או בשלמותה בתוך הסלע. לעתים השתרעה קומת המרתף מתחת לכל שטח הבית ולעתים רק מתחת לחלק ממנו, הכול לפי הצרכים ולפי האפשרויות. ניצול מפלס תת-הקרקע העניק לבעלי הבתים שטח מחיה ואחסון גדולים יותר. יש שבמהלך החציבה הוצאו גם אבנים ששימשו אחר כך לבנייה עצמה.

הירידה אל המרתפים הייתה באמצעות גרם קטן של מדרגות אבן הסדורות סביב אומנה מרכזית. סוג זה של גרם מדרגות נכנס לשימוש בתקופה זו בבתי מגורים ובארמונות.<sup>25</sup> הוא אפשר מעבר מהיר ונוח לבני אדם, אך העברה של חפצים גדולים וכבדים כגון מיטות הייתה פעולה מסורבלת למדי. לחלופין אפשר היה להכניס חפצים כאלה דרך פתח זמני בגג הבניין.<sup>26</sup>

המרתפים של בתי המגורים, החצובים בחלקם או בשלמותם בסלע, החזיקו בדרך כלל את המחסנים ('אוצרות' בלשון המשנה)<sup>27</sup> ואת חדרי הרחצה. למחסנים היו על פי רוב רצפות שטוחות,

24 ברוך ואבני, חפירות ממזרח.

25 בדומה לגרמי המדרגות שקישרו בין שלוש המדרגות שעליהן נבנה הארמון הצפוני של מצדה.

26 למשל לוקס ה, 19.

27 למשל משנה בבא בתרא ב, ג; ד, ו; עירובין ח, ד.



לעתים מטויחות. כאן נשמר מלאי המזון של דיירי הבית בקנקנים (יין, שמן), בסלים, בארגזים ובשקים. הקרירות שבמרתף סייעה לשימור המזון.

רכיב אחר של בית המגורים הפרטי שהיה ממוקם תמיד במרתף היה חדר הרחצה. גם כאן היה המיקום במרתף כורח המציאות. המקום היה חשוך כל עוד לא הואר באור נרות שמן. דבר זה הבטיח שהמים העומדים במקוואות הטוהרה יישמרו נקיים כל השנה, שכן נוכחות מתמדת של אור יום הייתה עלולה להצמיח בהם אצות (המתפתחות בשל הפוטוסינתזה). סיבה אחרת למיקום מתקני הרחצה והטבילה במרתף היא האפשרות להוליך אליהם מי גשמים מן הגגות ומן החצרות בכוח הכובד, בדומה לאגירת המים בבורות הממוקמים מתחתם, במפלס נמוך עוד יותר. חדרי הרחצה תפסו שטח נרחב למדי במרתף הבית. הרצפות רוצפו על פי רוב אבן כדי לאפשר הליכה ברגלים רטובות. הריצוף המועדף לחדרי רחצה היה פסיפס, ואחדות מרצפות הפסיפס גם עוטרו בדגמים גיאומטריים פשוטים. מתקן הרחצה העיקרי היה אמבט צר ומוארך, בעל דפנות צרים מעוגלים, שנבנה היישר על הרצפה. גם רצפת מתקן זה כוסתה פסיפס לבן. המתרחצים שאבו את מי הרחצה מבור מים סמוך, ושפכו אותם על עצמם. רחצה כזאת הייתה כרוכה בבזבז מים רב שכן מי הרחצה המשומשים נשפכו אל הביב, ולכן הותקנו האמבטיות במידות קטנות למדי.

בחדרי הרחצה היו ממוקמים גם מתקני מים מדורגים, גדולים למדי במידותיהם ומטויחים בשכבות עבות של טיח אטום למים. במחקר מפורט הראה כותב שורות אלה כי מתקנים אלה הם למעשה מקוואות הטוהרה המתוארים ונידונים בספרות הרבנית, שנוצרה בחלקה בתקופה שספר זה עוסק בה.<sup>28</sup> לענייננו די לציין כאן שמקווה הטוהרה היה מתקן מים בשימוש אצל יהודים בלבד. אין הוא מצוי באתרים שאוכלוסייתם בעלת אמונות פגאניות כמו הערים ההלניסטיות בארץ-ישראל (צור, עכו, אשדוד ועוד). לפי שעה מקווה הטוהרה הוא הרכיב האדריכלי היחידי הנחשף בחפירות ארכיאולוגיות שעל פיו אפשר להגדיר בית מגורים יהודי. יש לציין שמקווה הטוהרה אינו מתקן המיוחד לבית המגורים. הוא מצוי באזורים עירוניים ציבוריים (כמו בסמוך לכותל הדרומי ולכותל המערבי של הר הבית), ומחוץ לירושלים הוא מצוי בזיקה למתקנים של תעשייה חקלאית (בתי בד וגתות), לבתי קברות, לבתי מרחץ (בארמונות הורדוס השונים), ובצדי דרכים ראשיות.

בבתי מגורים אחדים בעיר העליונה נמצאו תעלות חצובות בסלע החוצות את האזור בציר צפון-דרום. הן ממוקמות מתחת לחדרים ולמרתפים. יש להניח כי תעלות אלה התנקזו מזרחה, לעבר הביב הראשי של העיר, שהיה ממוקם מתחת לרחוב המרכזי בעמק הטירופיאון, בין 'העיר העליונה' להר הבית.<sup>29</sup>

סוגיה אחת שעדיין לא הובהרה כדבעי נוגעת לפינוי הפרשות אדם מבתי המגורים. הספרות הרבנית מזכירה פעמים רבות חדרים ומתקנים ייחודיים המשמשים לכך ('בית כסא', בית כבוד'

28 רייך, מקוואות; הנ"ל, מקוואות טוהרה.

29 שוקרון ורייך, טירופיאון.

ועוד), אך לפי שעה לא נמצאו אסלות. גם מתקנים כאלה באזור הציבורי לא נמצאו, בעוד שבעולם הרומי מבנה השירותים הציבורי (*latrina*) הוא מתקן נפוץ למדי. ייתכן שאסלות נעשו בתקופה האמורה מחומרים מתכלים כגון לוחות עץ המכוסים ביריעות עור. גם אי-אפשר להצביע בעליל על חדר מסוים בבית ששימש לכך. עם זאת פה ושם הובילו תעלות קצרות מן הבתים אל תעלות הניקוז הראשיות, ומעליהן אולי הותקנו מושבים כאלה.

המרתפים קורו בקמרונות אבן חצי עגולים. הדבר היה חיוני שכן אילו נקבעו תקרות עץ מעל המים העומדים במקוואות הן היו בוודאי נפגמות מן הלחות. קמרונות, שהם גם אלמנט אדריכלי יציב ביותר, היו אפוא אידאליים להשתית עליהם חלק מן הקומה העיקרית של הבית. העדות המובהקת ביותר ליציבות קמרונות האבן היא התגלותם של רבים כשהם שמורים בשלמותם. הם לא התמוטטו למרות העומס העצום של השרידים המאוחרים שנחו עליהם באלפיים השנים שחלפו.

בכל אחד מבתי המגורים נמצאו בורות מים אחדים לאגירת מי גשמים. כל מתקני המים (בורות, מקוואות, תעלות, אגנים למיניהם) טויחו בטיח בעל גוון אפור, רך למדיי אך אטום למים. את האטימות השיגו באמצעות הוספת אפר (ככל הנראה משריפה של אשפה אורגנית של הבית) אל טיח הסיד הלבן, ומכאן הגוון.<sup>30</sup>

הבורות נחצבו בסלע מתחת למרתפים, והם מחוברים באמצעות פירים צרים וארוכים אל החצר המרוצפת אבן במרכז הקומה העיקרית של הבית. בחצר מסתיים ראשו של הפיר, מעל הבור, באבן רבועה ובה פתח עגול. מי הגשמים נאספו וזרמו בכוח הכובד מכל שטח החצר המרוצפת וגם מן הגגות והופנו באמצעות מרזבים ותעלות אל הבורות. לזאת בדיוק מכוונת אמרת חז"ל כי 'אין הבור מתמלא מחוליתו' (בבלי, ברכות ג ע"ב) שהבור אינו יכול להתמלא רק מן הגשמים היורדים מעל פתחו. כדי למלא יש להפנות אליו מים מכל שטח הבית.<sup>31</sup>

תגלית מעניינת בחדרי רחצה של חלק מבתי המגורים, נוסף על אמבטיות ומקוואות טוהרה, היא הוספתו של חדר מרחץ חם (*caldarium*). בעולם הרומי הקדום בן התקופה אין רבותא במציאותו של מתקן שכזה. בתי מרחץ חמים, גדולים וקטנים, במרחב הציבורי ובמרחב הפרטי, נחפרו ונחקרו למאותיהם, שכן היו רכיב חיוני של התרבות הרומית ושל תרבות הפנאי בה. בארץ-ישראל נמצאו בתי מרחץ חם רק בארמונות המלך הורדוס, אך במרחב הציבורי, ובעיקר בירושלים, העיר הגדולה, לא נחשפו שרידיו של בית מרחץ ציבורי. מצד אחר התקינו בעלי הבתים 'חדר חמין' בבתיהם הפרטיים.<sup>32</sup> כך נהנו ממעלותיו של המרחץ (מים חמים, זורמים) ונמנעו מן התקלות ההלכתיות הרבות שעלולות להיות במרחץ ציבורי,<sup>33</sup> אלא שפתרון זה היה כרוך בוודאי בהוצאה ניכרת ורק עשירי העיר יכלו להרשותו עצמם.

30 רק בתקופה הרומית המאוחרת, כלומר לאחר חורבנה של ירושלים, הוכנסו לשימוש המלט והטיח שהכילו חרסים כתושים (*opus signinum*), והם שנתנו לו גוון ורדרד ופנים קשות.

31 על הספקת המים בירושלים ראו רייך, 'המים: הספקתם והשימוש בהם בירושלים בימי הבית השני', בספר זה.

32 אליאב, בית מרחץ; רייך, בית המרחץ; רייך, מקוואות טוהרה, עמ' 245-251; גרוסברג, מטהרת שבמרחץ.

33 גם על כך ראו רייך, לעיל, הערה 31.

הקומה העיקרית של בית המגורים הייתה ממוקמת במפלס הרחוב, היישר מעל קומת המרתף. הרכיב העיקרי של הקומה העיקרית היה חצר פנימית בלתי מקורה, וסביבה נבנו חדרי הבית ומתקניהם. החצר הרגילה הייתה במתאר רבוע או מלבני, מרוצפת ולוחות אבן. חצר בית המידות (שטח פ) מידותיה 8×8 מטרים. ריצוף האבן היה חיוני כדי לסייע באיסוף מי הגשמים והפנייתם לבורות המים. חוליית הבור ממוקמת בשולי החצר. חצרות כאלה היו המקום שבו בוודאי נעשו חלק מעבודות הבית היום יומיות. אם הובערה בבית אש פתוחה הדבר יכול להתרחש רק כאן. נוסף על החצרות הרגילות, המרוצפות בלוחות אבן גסים, הותקנו גם חצרות שאופיין שונה לגמרי. אלה הן חצרות מטיפוס פריסטיל יווני: טורי עמודים מקיפים מרחב פתוח מארבעת עבריו. המרחב הצר (מטר עד שני מטרים) שבין טורי העמודים לקירות הבית שמאחוריהם היה מקורה. כך נוצרה חצר פתוחה המוקפת בסטווים מקורים. בחצר פריסטיל בעולם ההלניסטי והרומי הקדום מעולם לא התקיימו פעולות ביתיות שגרתיות. במקרים רבים היו בה צמחייה וריהוט יוקרתי והיא שימשה לביילוי שעות הפנאי. חלק מחצר כזו נחשף בבית מגורים בשטח מ. החצר הפתוחה הוקפה כנראה בעמודים, שישה בכל צד וסך הכול עשרים עמודים, ואחדים מהם שרדו באתרם.<sup>34</sup> מידותיה של כל החצר הפריסטילית, בכלל זה השטח המקורה סביבה, היו 12×12 מטרים. פירוש הדבר שהיה בידי בעל הבית להקצות שטח של כ-140 מטרים רבועים לשימוש שאינו נוגע לעבודות הבית אלא למותרות וליוקרה.

החלקה שבית זה תופס הייתה בוודאי בעלת ערך ניכר, שכן הר הבית מרוחק כדי 150 מטרים בקו ישר לצפון-מזרח, מעבר לעמק הטירופיאון. בעיר שהביקוש למקרקעין בה היה בוודאי רב, הבחירה לבנות חצר כזו מעידה בעליל על יכולתו הכלכלית של בעל הבית. עם זאת אין עדיין נתונים לדעת מהי שכיחותן של חצרות פריסטיל בעיר העליונה.

במקומות שונים בקומה העיקרית של הבית מצויים חדרי קטנים שמידותיהם הממוצעות 3×3 מטרים. אלה נמצאו על פי רוב ריקים מכלי חרס ואבן, ויש להניח ששימשו למגורים או לשינה. הם הכילו אולי מיטות וארגזים שבהם אוחסנו בגדים, אך הם לא השתמרו שכן זה היה גורלם של חומרים אורגניים (עץ, אריגים וכדומה). בכמה מן החדרים שנחשפו בבית המידות (שטח פ) נמצא שהם עוטרו בראשונה בתמישיחי קיר (פרסקו) עשירי צבע. לאחר זמן מה מאסו בעלי הבית במראה הזה וציפו אותו בספינים מכוירים (סטוקו), בדגמים המחקים אבני גזית ולוחות אבן, או לחלופין סיידו את הקירות בלבן.

אחד החדרים המרווחים והמעוטרים ביותר בקומה העיקרית היה על פי רוב חדר הסעודה. רצפתו עוטרה בדרך כלל בפסיפס צבעוני והקירות – בתמישיחים צבעוניים.

תושבי הכפרים וערי השדה, וגם התושבים העניים של העיר, סעדו בוודאי בישיבה על הרצפה, אולי על מחצלת. העשירים בחברה היהודית של ירושלים, שזמנם היה בידם, סעדו כשהם מסיבים על מיטות. דרך זו לסעוד הם אימצו מן העולם ההלניסטי. הסעודות נמשכו זמן רב והיו פעמים הרבה לאירוע חברתי. את המזון הגישו משרתים והוא הונח על שולחנות עגולים קטנים שהוצבו

34 אביגד, הרובע ההרודיאני, עמ' 32-37.



איור 1: שברי טיח צבעוני (פרסקו)

לפני המיטות. פעם אחת בשנה, בפסח, נהגו הכול להסב כך אל הסעודה. מעניין שכבר בעת ההיא אימצה השפה העברית את המונח היווני טרקלין (*triclinos*), חדר (ובו שלוש המיטות) המציין אולם גדול שאליו מביאים גם את האורחים. המיטות סודרו בחדר הסעודה במערך דמוי האות ח"ת (ולעתים דמוי T). הסעודה המרכזית ביום התקיימה לפנות ערב, כפי שעולה מן המשפט הפותח את המשנה: 'מאימתי קורין את שמע בערבית? משעה שהכהנים נכנסים לאכול בתרומתם' (ברכות א, א).

בבית המידות (שטח פ) נחשף אולם גדול (מידותיו 11×6.5 מטרים), הממוקם בין חצר הבית ובין הטרקלין, ואולי בסמוך לו הייתה גם הכניסה הראשית לבית. קירות האולם עוטרו בכיורי סטוקו המחקים בניית גזית דמוית בניית הגזית ההרודיאנית של קירות הר הבית ושל מונומנטים אחרים. תקרת האולם עוטרה בכיורי סטוקו במכלול דגמים גיאומטריים: משולשים, מעוינים ומתומנים. הקרקע הייתה חסרת ריצוף, ככל הנראה משום שבמקור כוסתה בשטיחים או במחצלאות,

אך אלה לא שרדו. האולם יכול להכיל עשרים-שלושים איש בעמידה. יש להניח שהוא לא שימש להתכנסות בני המשפחה המורחבת שדרו בבית אלא להתכנסויות חברתיות, מקצועיות או פוליטיות.

בין החדרים שנחשפו ב'בית השרוף' (שטח ב) היה גם חדר קטן למדי, שלפי המתקנים והכלים שנמצאו בו הוגדר 'מטבח', וייתכן שהוא מייצג מטבח אופייני בבית. מן המתקנים יש לציין את אלה: רחיים מלבניים עשויים בזלת, לוח שולחן עגול עשוי אבן. בשונה מיתר השולחנות, בין מלבניים בין עגולים, שהם בעלי משטח עליון ישר ומפולס, כאן היה



איור 2: טרקלין שרצפתו מחופה פסיפס צבעוני. ברקע שולחנות אבן וכלי קיבול מאבן

המשטח בעל שקע במרכזו. זה שימש ודאי לניקוז נוזלים מן המזון בשעת הכנתו (כמו דם מנתחי בשר). נמצא גם מתקן אפייה מן הסוג המכונה 'תנור', שהוא גליל מאונך עשוי טיט שקוטרו כארבעים סנטימטרים. בתוכו הבעירו גחלים והוא שימש לאפיית לחם דמוי פיתות: רדידי בצק שהוצמדו לדופן הפנימית עד שנאפו. כמו כן נמצאו כירה ניידת עשויה אבן ולה בית קיבול

מרכזי וארבע בליטות אבן ממעל לשאת את כלי הבישול,<sup>35</sup> סירי בישול, מכתשים ועליים עשויים בזלת, כלי למדידת נפחים, ושאר כלי בית.

בכמה בתים נמצאו שרידיהם התחתונים של גרמי מדרגות שהולוכו למעלה, אל הגג וגם אל חדרים שנמצאו בקומה השנייה. חדרים אלה הם ה'עלייה' הנזכרת לעתים בספרות חז"ל. כזו הייתה העלייה בביתו של חנניה בן חזקיה בן גרון (משנה, שבת א, ד), שבה התכנסו רבנים וגזרו על 'י"ח דבר'. עלייה אחרת (המכונה בלעז *coenaculum*) היא זו שבה נאספו ישוע ותלמידיו לסעודת הפסח, זו שלמים כונתה 'הסעודה האחרונה' (מרקוס יד 15; לוקס כב 12).

קירוי הגג של חדרי הקומה העליונה היה שטוח, דבר שהעניק לחדרים ולאולמות מרחב פתוח, לעומת תחושת הצפיפות שהעניקו המרתפים שקורו בקמרונות אבן. ההוכחות לכך מגוונות. בבתים שנהרסו בחורבן הרומי נמצאו חלקים של תקרות ממוטטות על הרצפה. בחדרים אחדים, בגובה של 2.5-3 מטרים מעל הרצפה, נמצאו טורים של מגרעות צרות בקיר, היכן שהיו תקועות קורות העץ שיצרו את התקרה. מכאן נקל לשחזר שהתקרה או הגג היו עשויים מקורות מנוסרות, תקועות בקירות במקביל, במרחק של כארבעים סנטימטרים זו מזו. בחדרים רחבים יותר (כמו בבית המידות בשטח פ) הותקנה תחילה קורה מרכזית, עבה יותר, במרכז האולם, ושאר הקורות חוברו אליה ואל הקירות ממול כמעין צלעות. תקרות עץ רבות הוצתו בעת הכיבוש הרומי. מאחור נותרו מסמרי ברזל רבים בעלי ראש שטוח, שחיברו את הקורות זו לזו. בדיקות פלאובוטניות הראו כי רוב השרידים של עץ לבניין נוסרו מן הגזעים הישרים של עץ הברוש (*Cupressus sempervirens*).

על גבי פיסות הטיח שכיסו תקרות אלה נמצאו טביעות המעידות כי בין קורות העץ של הגג הוכנסו צרורות של קנים וזרדים ואלה נקשרו היטב בחבלים אל הקורות עד שיצרו משטח רצוף. שכבה זו טויחה לבסוף מלמטה ומלמעלה בטיח סידי לבן (השונה מן הטיח ההידראולי האפור של מתקני המים). שכבת הטיח העליונה נכבשה באמצעות מעגילת אבן עד שנוצר משטח חלק, בעל שיפוע מתון, שהבטיח את זרימת מי הגשמים אל המרזב. זוהי שיטת הקירוי המכונה בספרות חז"ל 'מעזיבה' (למשל משנה, בבא מציעא י, ב). בתקופה זו טרם היו בשימוש רעפים עשויים חרס.<sup>36</sup> את אלה הכניס לשימוש הצבא הרומי מייד לאחר כיבוש העיר.

האם בתי המגורים דמויי הווילה שחשף אביגד ברובע היהודי בירושלים מייצגים את כל רבעיה של העיר? בדגם המפורסם הבנוי אבן שיצר מיכאל אבי-יונה, שהוצג במלון 'הולילנד' והועתק לתחום מוזיאון ישראל, הוא שחזר אומנם בעיר העליונה בתים רחבי מידות, וחפירות אביגד איששו במידה רבה את הצעתו, אך על המדרונות הדרום-מזרחיים של העיר העליונה ועל הגבעה הדרום-מזרחית (לשעבר 'עיר דוד') הוא שחזר בתים קטנים, בנויים בצפיפות רבה, מגובבים בטרסות זה על זה, כביכול בתי דלת העם.

בתי המגורים שחשף אביגד היו שמורים היטב הן מבחינת תוכניתם הן מבחינת ההשתמרות

35 רייך, כירות לבישול; הנ"ל, בישול במצדה.

36 מבחינה זו דגם הולילנד של ירושלים (המצוי כיום במוזיאון ישראל) מטעה, שכן כל בתיו מקורים ברעפי חרס אדומים.

לגובה. קטעים ממבנים כאלה, אם כי במידת השתמרותם פחותה בהרבה, נחשפו גם בהר ציון, על המורדות הדרום-מזרחיים של הרובע היהודי ושל הר ציון, על הגבעה הדרום-מזרחית עצמה וגם בקרבת הר הבית, במרחק של כשבעים מטרים מדרומו. בכל שרידי הבתים האלה נמצאו פרטי אדריכלות, עיטור וחפצים הדומים לאלה שנמצאו בעיר העליונה כמו קמרונות אבן, מקוואות, שברי פסיפס ותמשיחים, כלי אבן ושאר שברים המעידים שהיו מעוטרים בטכניקות העיטור שרווחו בעיר העליונה.<sup>37</sup> גם בתכולתם של הבתים מיוצג רפרטואר הכלים שנתגלה בעיר העליונה. פריטים אלה מלמדים בבירור שבבתים באזורים אלה, אף שלא השתוו בגודלם ובעושרם לאלה של העיר העליונה, לא התגוררה אוכלוסייה ברמה חברתית-כלכלית נמוכה. יש להניח כי כל מי שהחזיק בירושלים של ימי הבית השני בית מגורים בנוי, מעוטר ומצויד כאמור, היה בוודאי 'מסודר' כדבעי. עושרה של ירושלים ניכר בעליל בבתי המגורים שבכל חלקי העיר. האביונים והקבצנים, יש להניח, שכנו בחוצות, באשפתות ובמקומות מזדמנים אחרים.

לעומת בתי המידות נחשף בעיר העליונה גם שטח ניכר שלא הכיל מבנים מסוג זה או רכיבים אדריכליים האופייניים להם. בשטח א של חפירות אביגד נחשפו טורי חדרים בנויים כתאים קטנים בתוך אזור פתוח למדי.<sup>38</sup> המבנים נמצאו כמעט ללא חפצים, בניגוד גמור לבתי המידות. אין בידינו די נתונים כדי לזהות במדויק את טיבו של האזור. האם היה חלק משוק פתוח, שכן גודלי החדרים או התאים וארגונם בטור זהים לאלה של החנויות שמשני עברי הרחוב הראשי שנחשף סמוך להר הבית, ליד קשת רובינסון, או שאלה מגורים מסוג אחר? אולי חדרים שנבנו למגורים עבור זרים, כמו עולי רגל בימי הרגלים? הסבר מניח את הדעת לשטח זה טרם נמצא. את טבעו של רובע המגורים של העיר העליונה אפשר להעריך גם בהשוואה למבנים במקומות אחרים בני התקופה. יש בידינו מתאר כמעט שלם של בית המידות (שטח פ). דומה שבית פ-3, הסמוך לו מדרום, היה בגודל דומה והכיל אותם רכיבים אדריכליים, אם כי מידת השתמרותו טובה פחות.

להערכת גודל הבתים ומעמדם ראוי להשוותם לבתי מידות אחרים בני התקופה, משל שושלת בית חשמונאי או שושלת בית הורדוס. מידותיו של כל אחד מ'ארמונות התאומים' שחשף אהוד נצר ביריחו 25×25 מטרים. במצדה ההרודיאנית מידות הבניינים שמספריהם VIII ו- XII, הן 30×25 מטרים, 20×15 ו-20×20 מטרים בהתאמה, ושל ה'גרעין' הפנימי של הארמון המערבי במצדה - 28×25 מטרים. מידות אלה מורות על רמת החיים הגבוהה של בעלי בתי המידות בעיר העליונה בירושלים. יתר על כן, מבני יריחו ומצדה הוקמו בשטחים נוחים לבנייה, ללא אילוצי קרקע. לעומת זאת בנייה גדולת מידות בתוך השטח הבנוי של ירושלים מעידה על יכולתם של אותם בעלי בתים לרכוש שטחים גדולים, שאילוצי קרקע קשים מעלים מאוד את עלות הבנייה בהם. אפשר בהחלט להסיק כי בתי המידות שבמזרחה של העיר העליונה נבנו על הקרקע המבוקשת ביותר ולכן היקרה ביותר בארץ.

37 שוקרון ורייך, טירופיאון, עמ' 142-144, 149-154.

38 רייך, השכבות ההלניסטיות, שכבות 4-5, עמ' 92-101, 107-110.



## תכולת בית המגורים

השורות הבאות מביאות סיכום כללי של רפרטואר החפצים שהיו בשימוש בימי הבית השני בירושלים כפי שהם באים לידי ביטוי בממצא הארכיאולוגי ובמקורות הכתובים. החפצים ממוינים לפי החומרים שמהם הם עשויים. המיון לפי חומרים מתבקש מכמה סיבות. כלים נעשו מן החומר המתאים לשימושם. למשל כלי כתישה וטחינה נעשו מאבן הבזלת,<sup>39</sup> אף שאינה מצויה בסביבת העיר והיה צורך ליבאה מן הגליל, וזאת משום שהיא החומר הטוב ביותר לכלים אלה בגלל קשיותה, חספוסה וצבעה השחור (נקל לאתר נתז ממנה בשעת ניפוי קמח). כלים נעשו גם בידי בעלי מלאכה שהתמחו כל אחד בעיבוד של חומר גלם מסוים (יוצרי חרס, מנפחי זכוכית, חרטי אבן וכיוצא בזה). חפצים וכלים זכו גם להתייחסות מיוחדת של ההלכה היהודית, ובעיקר בתורת הטומאה והטוהרה של חפצים על פי החומר שמהם נעשו.

## כלי חרס

החומר הנפוץ ביותר בשימוש בימי קדם ליצור כלים היה הטיין, שממנו יצרו כלים שנצרפו בכבשן לכלי חרס. הרוב המוחלט של ממצאים המתגלים בחפירה ארכיאולוגית הם כלי חרס, על פי רוב שבורים, אך לעתים גם שלמים, והתקופה שעל הפרק איננה יוצאת דופן. כלי חרס מתקופת הבית השני ידועים בירושלים מן האזורים שבהם היו בשימוש, בבתי המגורים וגם באזורים ציבוריים. הם גם ידועים, שבורים ובכמויות עצומות, מן המזבלה העירונית ומן האשפה שהצטברה פה ושם בחצרות ובסמטאות ולא פונתה למזבלה.<sup>40</sup> הדעת נותנת, לאור כמויות עצומות אלה של כלי חרס ושל חרסים, שבעיר ובסביבותיה היו בתי יוצר רבים ואכן, לא מזמן היו תגליות ראשונות של בתי יוצר לכלי חרס בסביבות ירושלים.<sup>41</sup> בהערכה גסה פרק הזמן שלמן אמצע המאה השנייה לפסה"נ ועד החורבן הרומי של העיר הוא שהותיר כלים וחרסים יותר משהותירה כל תקופה אחרת בתולדות העיר.

רוב כלי החרס נועדו לאכסון, לבישול ולצריכת מזון. החרס, כחומר, הוא המתאים ביותר לספק כל אחד מצרכים אלה. לבישול אין לכלי החרס תחליף זול (כלי ברונזה יקרים מהם במידה ניכרת ולכן נדירים).

כלי חרס אפשר למיין לפי מעמדם: כלים לשימוש יום יומי לעומת כלי יוקרה. הסוג הראשון הוא זול ומצוי בידי כול, ולכן גם נוצר בכמויות עצומות. כלי יוקרה נוצרו בטכניקות מורכבות יותר, והיו גם מעוטרים. מחירים היה גבוה ומכאן נדירותם. שבריהם גם אינם מצויים במזבלה העירונית. כלים יקרים במיוחד לא יוצרו ביהודה אלא יובאו מחו"ל. כלי היוקרה המצויים ביותר הם אלה מן הסוג המכונה 'טרה סיגילטה' (*terra sigillata*). מרביתם יובאו ממרכזי ייצור

39 אביגד, העיר העליונה, איור 123, 209: 4.

40 רייך ושוקרון, המזבלה.

41 בארי ולוי, בתי יוצר; ארוכס וגולדפוס, מבוא לחפירות.



איור 3: מבחר כלי חרס מבית מגורים בעיר העליונה

בסוריה, אך מצויים גם כאלה שיובאו מן המערב (מרכז איטליה). הם עשויים חרס צהבהב, מנופה ודק גרגר, מצופה בחיפוי אדום ממורק עד כדי ברק. הכלים נשאו בדרך כלל טביעה על קרקעיתם (ומכאן שמם). דומה שבירושלים חלה ירידה בשימוש בהם מן המאה הראשונה לפסה"נ.

מבין כלי החרס שבשימוש יום יומי מתבלטים שניים-שלושה טיפוסי כלים. הנפוץ ביותר הוא סיר הבישול. הוא מצוי בשלמות בבתי המגורים ובמקומות ציבוריים ובשברים במזבלה המקומית. לא מזמן נערכה בה ספירה מדוקדקת, וממנה עולה ששלושים אחוזים מכלל כלי החרס בירושלים היו סירי בישול. הכלי עשוי מחרס חום-אדום, דופנו דקה (כארבעה מילימטרים בממוצע), קרקעיתו מעוגלת, צווארו קצר והוא מצויד בשתי ידיות. שלושה תת-טיפוס מצויים בו. הנפוץ ביותר הוא זה בעל מפתח בינוני וגוף מעוגל, נפוץ פחות – בעל מפתח רחב וגוף מזווה, ונפוץ עוד פחות – בעל מפתח צר, כמעין פך. כולם מפויחים בתחתיתם. השימוש המסוים של כל סוג אינו ידוע.<sup>42</sup>

טיפוסי הכלים הבאים מבחינת שכחותם בתקופה זו הם קנקן האגירה, נר המאור והצפחת. כלים אלה עשויים מטין עדין יותר ומנופה טוב יותר מן הטין ששימש בתעשיית סירי הבישול. אחרי הצריפה קיבלו כלים אלה גוון חום בהיר עד כתום.

לקנקן צוואר גבוה ששפתו לעתים מעובה החוצה. גופו גלילי או דמוי שק (נמצא בכמויות גדולות במחסנים במצדה). הוא בעל בסיס מעוגל ושתי ידיות מחוברות לכתפיו. קנקנים נועדו בעיקר לאחסון יין ושמן ולהובלתם.

42 רייך ובר-עוז, המזבלה; רייך, סירי בישול.



ראוי לציון הכלי המכונה 'צפחת' (*flask*), משום צורתו ודרך עשייתו יוצאי הדופן. הכלי בוודאי לא יכול להיטלטל בדרכים בגלל דופנו השברירית (עוביו שלושה-ארבעה מילימטרים). קרוב לוודאי ששימש כלי לסעודה, אך לשימושו לפי שעה אין הסבר מניח את הדעת. כלי אחר מטין דומה הוא פך היין, בעל בסיס יציב, מיועד להנחה על השולחן.

כלים אחרים שימשו לצרכים קוסמטיים ולטיפול בגוף. אלה כוללים בקבוקים ופכיות שנועדו להחזיק כמויות קטנות של שמנים ומשחות, בוודאי מבושמים. פכית שלמה בעלת גוף מעוגל ושפה דמוית גביע קטן נמצאה במדבר יהודה כשהיא מכילה עדיין שרידי חומר שמנוני.<sup>43</sup> ייתכן שבמקור היה השמן מבושם במיץ האפרסמון (אפּוּבּלסמוֹן) שיוצר באזור, נצרך בירושלים וגם יוצא לרחבי העולם הרומי.

בקבוקי חרס קטנים וגם כאלה העשויים זכוכית מתגלים תדיר במערות קבורה בנות התקופה. דומה שהיו בשימושם של המטפלים בקבורה, שבשעת פתיחת מערת קבורה משפחתית כדי לקבור בה נפטר נוסף היזו שמנים מבושמים מן הבקבוקים הקטנים כדי להפיג את הריחות הרעים האופייניים למקום.<sup>44</sup> יש להדגיש כי הרוב המוחלט של כלי החרס שנוצרו בייצור מקומי הם חסרי עיטור. רק טיפוס אחד של כלים יוצא מן הכלל: קעריות קטנות מעוטרות. הן עוטרו בשתי טכניקות: ציור במכחול, ביד חופשית, של עלים מאורכים בגוון חום או אדום ואפור, בציור פרחים בגוון זהה שהוטבעו באמצעות חותם פשוט. כשנתגלו בפעם הראשונה כונו קעריות מעוטרות אלה 'פסאודו-נבטיות' כיוון שדמו לקעריות נבטיות מעוטרות בנות התקופה, אם כי הסגנון שונה למדי. לעומת צורות העלים המסוגגנות בקשיחות האופייניות לצייר הנבטי, כאן ניכר סגנון היד החופשית. כלים אלה בוודאי יוצרו בירושלים או בסביבתה הקרובה.

נרות שמן למאור מצויים בכמויות גדולות, ומבטאים את הצורך לתאורה בבתי. בתקופה החשמונאית מופיע עדיין הנר העשוי קערית שנצבטה בצד אחד כדי לייצור בית אחיזה לפתיל. זאת הופעתו האחרונה של טיפוס זה, שהחל להופיע בארץ בתקופת הברונזה הקדומה. כמו כן היו בשימוש נרות חרס העשויים בדפוס. במאה הראשונה לסה"נ נכנס לשימוש נר חרס שגופו נעשה על גבי האבניים ואל צדו הוצמד חרטום בעל צורה קשתית, שבנקב שבו הוכנס הפתיל. טיפוס זה של נר, שזמן רב כינו אותו הארכיאולוגים 'נר הרודיאני', הוא למעשה, כפי שעולה מן המחקר הארכיאולוגי, מאוחר מעט לימיו של הורדוס.

דוד אדן-ביוביץ הצביע על תופעה הנוגעת לנרות הקשותים. נרות כאלה נמצאו במספרים גדולים באתרי הגליל והגולן, אך לפי בדיקה כימית של הטין שממנו נוצרו אין ספק שנוצרו בירושלים.<sup>45</sup> ייתכן שהגיעו לצפון באמצעות עולי הרגל שחזרו למקומם. הסבר לתופעה זו עדיין מתבקש. יש לציין שלעתים נמצאו בכותלי הבתים שקעים בעלי מתאר משולש שבהם, יש להניח, הוצבו נרות.

קסת לדיו: טיפוס של כלי חרס קטן ששימש קרוב לוודאי קסת לדיו. זהו גליל חרס של

43 פטריק וארובס, פכית שמן.

44 הרחבה בעניין זה ראו במאמרם של עמוס קלוּנר ובעזו זיסו, 'קברים וקבורה בירושלים בימי הבית השני', בכרך זה.

45 אדן-ביוביץ ואחרים, תפוצת נרות.

בסיס שטוח וידיית עגולה קטנה. בחלקו העליון מצוי נקב קטן (קוטרו סנטימטר אחד). שפתו של הנקב נוטה ונמשכת כלפי פנים הכלי. צורת הכלי הבטיחה את עמידתו ביציבות על השולחן, ואם נפל על צדו הנוזל שבתוכו, אם היה מועט, נלכד בשוליו ולא נשפך החוצה. כלים מטיפוס זה ידועים לפי שעה מירושלים ומקומראן, שני אתרים שבהם התקיימה פעילות ערה של סופרים ומעתיקים.

אמפורות מיובאות: בכלל כלי החרס שבבתי המגורים יש קבוצה מיוחדת של קנקנים (או אמפורות) שיובאו על תכולתם ליהודה ולירושלים ממדינות הים. פרט לעניין בהם כטיפוס מסוים של חפץ, נוכחותם נוגעת לסוגיות בתחום ההלכה הדתית ואפילו לטופוגרפיה המקומית. העניין המיוחד באמפורות אלה נובע מן העובדה שרבות מהן חתומות בטביעות חותם המעידות במדויק מתי והיכן יוצרו. רובן מן האי רודוס (ולכן הן מכונות כולן בשם הקיבוצי 'טביעות רודיות', אף שמוצאן גם מאיים וממקומות אחרים שמן האזור האגאי כמו קוס, קנידוס, חיוס ועוד).

מחקר מדוקדק שערך דונלד צבי אריאל על טביעות אלה שנתגלו בירושלים מראה התאמה מעניינת בין הכרונולוגיה שלהן ובין ההתפתחות האורבנית של העיר.<sup>46</sup> הרוב המוחלט של הטביעות (מעל שמונים אחוזים) מתוארך לפרק הזמן שבין תחילת התקופה ההלניסטית ובין סיום השלטון הסלווקי בעיר (331-175 לפסה"נ). היתר משתייך לשלהי המאה השנייה ולראשית המאה הראשונה לפסה"נ. הירידה החדה ביבוא היין מאיי יוון קשורה בוודאי בנטייה ההולכת וגוברת של האוכלוסייה היהודית לדבוק בהלכה הדתית האוסרת על צריכת יין גויים. דבר זה בוודאי הוחמר עם מרד החשמונאים נגד השלטון הסלווקי ועם המאבק בהיבטים הפגאניים של ההלניזם. עובדה אחרת הראויה לציון היא שידיות האמפורות הטבועות שנתגלו לא היו מפוזרות ברחבי העיר באחידות אלא נמצאו מרוכזות בחלק המצומצם, הדרום-מזרחי שלה, שבה נמצאו 95 אחוזים מן הטביעות, לעומת מיעוט קטן שלהן שנמצא ברחבי הגבעה המערבית. את המעט שבכל זאת נמצא צרכו כנראה יהודים מתיוונים או נכרים שהתגוררו בעיר. מאחר שבנקודת זמן זו, מייד עם עליית בית חשמונאי וייסודה של ממלכת החשמונאים, התרחבה העיר מערבה ובוצרה ב'חומה הראשונה', דומה שכל מי שעבר להתגורר במערב העיר לא צרך יין גויים.

## כלי אבן

בצד החרס, שהיה החומר שממנו נוצרו רוב כלי הבית, מוצאים תמיד מעט כלים וחפצים העשויים מחומרים אחרים, בהם האבן, ששימשה ליצירת החפצים שהחרס לא התאים לעשותם ממנו. אלה כוללים את כל סוגי כלי הטחינה, הכתישה והגרסה ובהם מכתשים, עליים, אבני רחיים וכדומה, שנעשו מאבן קשה כגון בזלת או צור, ורק בדוחק מאבן גיר קשה.

מפתיע כי בפרק זמן קצר למדיי (כ-120 השנים האחרונות של ימי הבית השני) יש עלייה מופלגת של שימוש באבן לייצור כלי בית. מעבר לשימוש המסורתי באבן ליצירת כלי טחינה,

שימשה האבן עתה גם ליצירת כלי קיבול. בפרק הזמן שצוין פרחה תעשיית כלי האבן בירושלים, ביהודה וגם בגליל. תופעה זו לא התרחשה קודם לכן, וגם לא חזרה מאוחר יותר. דומה שפופולריות זו קשורה לתורת הטומאה והטהרה שפותחה באותה עת.<sup>47</sup>



איור 4: מבחר כלי אבן מבתי המגורים בעיר העליונה

המצאי הארכיאולוגי שנחשף בדור האחרון מציע חפצים עשויים אבן במספרים גדולים, ודאי בעלי שימושים רבים ושונים. הם רבים במיוחד בירושלים ומצויים בכל אזוריה של העיר, ובמספרים קטנים בהרבה גם מחוץ לירושלים, באתרים ביהודה ובגליל. דומה כי אלה החפצים האופייניים ביותר ליישוב היהודי. מבחינה זו הם דומים למקוואות טוהרה, שהם הסמן האדריכלי הטוב ביותר להוכחת נוכחות יהודית.

התופעה הזאת הובחנה בפעם הראשונה בחפירות שנערכו בעיר לאחר איחודה

ב-1967, ובעיקר בחפירותיו של מזר ליד חומות הר הבית ובאלה של אביגד ברובע היהודי. מחפירות אלה עלה שחפצים עשויים אבן היו בשימוש באזור הציבורי וגם בבתי מגורים פרטיים. בשנים האחרונות נוספו נתונים חדשים הנוגעים להתפתחות סוג זה של חפצים,<sup>48</sup> ובעיקר נתגלו בתי מלאכה מחוץ לתחומי העיר, בחיזמה<sup>49</sup> ובהר הצופים,<sup>50</sup> שבהם יוצרו חפצים אלה בימי הבית השני. נוסף על כך נמצאו שברי כלי אבן באשפת העיר בעברה הדרום-מזרחי.

האבן ששימשה לייצור כלים בתעשייה הירושלמית היא בעיקר הקירטון הרך הנחשף במזרחה של העיר ובמדבר יהודה. היא בעלת גוון לבן עד אפור בהיר. נקל לעבד אותה באמצעות מפסלת בעבודת יד, במיוחד לאחר שהורטבה במים. כלי קיבול מקירטון יוצרו באחת משתי שיטות עיקריות. השיטה הפשוטה הייתה לגלף באבן, בעבודת יד, באמצעות מפסלת חדה. השיטה המתוחכמת יותר הייתה לחרוט באבן באמצעות מכשיר מכני, מעין מחרטה. מחרטות שכאלה לא שרדו, שכן היו עשויות עץ, אך עקבות פעולתן על האבן, ובעיקר על חפצים שנפגמו במהלך העבודה ונפסלו לשיווק או על החלקים שהוסרו מגוש האבן בעת ייצור הכלי (כמו ה'גרעין' שהוצא כדי ליצור את בית הקיבול) מלמדים רבות על דרכי העיבוד.

טיפוס הכלי הראשון שארכיאולוגים ייחסו לו שימוש מסוים הוא הספל. כלים דמויי ספל, שהוגדרו 'ספלי מדידה', יוצרו בשלושה גדלים, עם ידית אחת או שתיים, וחלק מן הקטנים שבהם מצוידים בזרובות. מחקר שמדד במדויק את נפחם של עשרות אחדות של ספלים אלה שנמצאו

47 ראו לאחרונה: אדלר, הארכיאולוגיה של הטוהרה.

48 רייך, כלי אבן, עמ' 263-265, לוח 8.1.

49 מגן, תעשיית כלי האבן, עמ' 5-62.

50 עמית, זליגמן וזילברבוד, מחצבה.

שלמים בירושלים ובמצדה הראה בעליל שלנפחים שהתקבלו במדידות אין דבר עם מערכת מדידה שיטתית כלשהי.<sup>51</sup> הסבר מתאים לשימוש בכלים אלה עדיין נחוץ. שימושם של חלק מטיפוסי כלי האבן עולה בבירור מצורתם: מכסים ופקקים, גביעים קטנים, קערות שטוחות ועמוקות, עֲרְבוֹת ללישת בצק, קסתות דיו, לוחות ורגלי שולחן, מגשים, קופסאות מעוטרות, שעוני שמש, משקולות, אגנים לשיטפת רגלים ועוד. ברי הוא שכלי אבן לא שימשו לבישול שכן לא רק שהאבן לא הייתה מתירה לחום האש לעבור כדבעי אלא שמגע האבן באש היה שורף לאטו את האבן לסיד והכלי היה מתפורר. מעט מידע על טיפוסי כלים אחדים מצוי במקורות הכתובים. למשל האגנים הגדולים הניצבים על רגל מרכזית אחת מזוהים עם הכלי המכונה 'קלל'. לכלים אלה נפח ניכר (שישים-שבעים ליטרים). שימושם מבואר היטב בתיאור החתונה בקנה (יוחנן ב 6): החזקת מי שתייה בבתיים. האגנים לשיטפת רגליים שנקבעו בסמיכות למקווה זוהו עם 'ערבת רגלים' בספרות חז"ל.<sup>52</sup> סוגי אבן קשים יותר שימשו לייצור חפצים אחרים כמו לוחות שולחן ומשקולות אבן.<sup>53</sup> תת-סוג של הקירטון הוא אבן גיר ביטומנית. היא מכילה תוספים אורגניים המעניקים לה את צבעה האפור כהה עד שחור. אפשר להחליקה ולכן היא שימשה בעיקר ליצירת שולחנות (לוחות, רגלים ובסיסים). אפשר היה גם לשבץ בה לוחיות מאבנים בהירות. לפי שעה לא התברר וגם לא הוצע הסבר מתקבל על הדעת להיעלמותם המוחלטת של כלי האבן משכבות היישוב המיוחסות לקהילות היהודיות באתרים שנבנו בפרק הזמן שלאחר החורבן.



איור 5: משקולות אבן מבתי המגורים בעיר העליונה

51 רייך, ספלי אבן ממצדה.

52 רייך וגבע, אגני אבן.

53 רייך, משקולות אבן.

## כלי מתכת

המתכות שהיו בשימוש בתקופה הנידונה היו בעיקר ברזל וברונזה ומעט עופרת. מידת השתמרותם של כלי ברזל וברונזה באקלים הלח של החורף הירושלמי אינה טובה, והם מתאכלים ('מחלידים'). בספרות התנאים, ובעיקר במסכת כלים במשנה ובתוספתא, נמנית שורה ארוכה של כלי בית, כלי עבודה וכדומה עשויים מתכת בשלמותם או בחלקם. רבים מהם הם כלים המורכבים מחלק פעיל עשוי מתכת וידית עשויה עץ. מברונזה גם רקעו כלי קיבול. בדיקה כימית של שברי כלי הברונזה בבתי העיר העליונה הראתה תופעה מעניינת. במאה הראשונה לסה"נ רב חלקם של חפצי הברונזה שהיא מִסָּג של נחושת ובדיל (וכך גם ביישובים היהודיים בגליל כמו יודפת וגמלא), ואילו בחפצי המתכת שנמצאו בערים השכנות הפגאניות (תל אנפה, שומרון) רב חלקם של חפצים העשויים ברונזה פליז (מסג של נחושת ואבץ), שהייתה פופולרית מאוד באותם ימים בקרב הרומאים.<sup>54</sup>

השימוש הנפוץ ביותר בברונזה היה בוודאי טביעת מטבעות.<sup>55</sup> המלכים החשמונאים, מלכי בית חשמונאי, מלכי בית הורדוס, נציבי רומא בירושלים, ולבסוף שלטונות המרד הגדול ברומא טבעו כמויות עצומות של פרוטות ברונזה. אלה ודאי נוצרו במטבעה של ירושלים, ששרידיה או עקבותיה טרם נתגלו. לעומת זאת נמצאו במקומות אחדים בעיר שברי לוחות אבן ובהם חרוטות שורות של שקעים עגולים. באלה יצקו את אסימוני הברונזה שמהם טבעו אחר כך את הפרוטות. דפוסי אבן אלה, הנושאים עקבות של ברונזה מותכת, יצאו משימוש בתעשיית האסימונים, אך באבנים נעשה שימוש חוזר לגילוף חפצי אבן אחרים, וכך הם התגלגלו למקומות שונים (לעיר העליונה, ליד הר הבית ולאשפת העיר).

גם מטבעות כסף נטבעו בירושלים בתקופות קצרות ובהיקפים קטנים יותר. ייתכן שעמן יש למנות, לפי יעקב משורר, את תחליף השקלים הצוריים שנטבעו לדעתו בירושלים בין השנים 19 לפסה"נ ו-66 לסה"נ. בשנים 66-70 לסה"נ טבעו שלטונות המרד שקלי כסף משל עצמם. אדן-ביוביץ אסף ממקומות שונים בעיר חרסים, ובבדיקת הרכבם הכימי הוא הבחין בתופעה מוזרה: ריכוז גבוה של היסוד כסף. לפי שעה אין לתופעה זו הסבר מניח את הדעת.<sup>56</sup> עופרת שימשה בתקופה זו בעיקר, לפרזול צינורות, אך בסך הכול נמצאו מעט חלקי עופרת בירושלים. בערים ההלניסטיות והרומיות שבארץ-ישראל (כמו ערי החוף), שימשו העופרת והברונזה בלבד להתקנת משקולות, אך בירושלים הותקנו כל המשקולות לשקילת סחורות מאבן.<sup>57</sup>

54 פונטינג, רומניזציה וסגסוגת נחושת; הנ"ל, סגסוגת נחושת 2006; הנ"ל, סגסוגת נחושת 2010.

55 ראו את הכמויות הגדולות של מטבעות היהודים שנמצאו בירושלים ביחס למטבעות אחרים: אריאל, מטבעות ירושלים; גיטלר, מטבעות ירושלים.

56 אדן-ביוביץ, אסארו וג'ייקו, ריכוז יסוד כסף.

57 רייך, משקולות אבן.

## כלי זכוכית

הזכוכית, שהיא חומר מלאכותי המשמש לייצור כלים ותכשיטים, הייתה ידועה בכל ימי הבית השני, ובכלל זה בתקופות הפרסית, ההלניסטית והרומית הקדומה. עם זאת בחלקו הגדול של פרק זמן זה כלי זכוכית יוצרו בעיקר בטכניקה של יציקה אל תוך דפוסים, ולכן היו יקרי מציאות ובהישג ידם של מעטים.

סביב אמצע המאה הראשונה לפסה"נ התחוללה מהפכה טכנולוגית בתהליך הייצור של כלי זכוכית: המצאת תהליך הניפוח. מתהליך אטי ויקר של יציקה עברה התעשייה לייצור מהיר וזול. חפירות ארכיאולוגיות מגלות בשכבות של חלקה האחרון של המאה הראשונה לפסה"נ והמאה הראשונה לסה"נ כמויות ניכרות של שברי זכוכית, ובמערות הקברים מתגלים כלי הזכוכית אפילו בשלמותם, כולם פרי ייצור בשיטת הניפוח. הכלים המצויים באותה תקופה הם בעיקר בקבוקים קטנים בצורות שונות. לעתים רחוקות מתגלים כלי יוקרה, בעיקר בבתיים של בעלי האמצעים, כמו הכלים שנמצאו בבתי המידות של העיר העליונה, שיובאו מבית המלאכה של אניון, אמן זכוכית ידוע מן העיר צור שבחוף הלבנוני.<sup>58</sup>



איור 6: ארון קיר בבית מגורים בעיר העליונה. מדף העץ משוחזר על פי החריצים שנתרו בדפנות

## כלי עץ

העץ הוא חומר הבנייה העיקרי ליצירת גגות שטוחים ותקרות, ובוודאי היה בשימוש נפוץ ליצירת מכשירים וכלי עבודה או חלקים מסוימים של כלי עבודה. בספרות חז"ל נזכרים לא מעט סוגים של רהיטים, כלי עבודה וחפצים העשויים עץ. עם זאת הממצא הארכיאולוגי אינו מציג עדויות תואמות משום שעץ, כמו כל חומר אורגני, אינו עומד במבחן הזמן. הוא נרקב וכלה. הלחות הגבוהה בחורפים של ירושלים היא הסיבה לחסרונם של חפצי עץ בעיר, כמו אלה שנמצאו באתרים של מדבר יהודה הצחיח והיבש: מצדה, קומראן, עין גדי ואחרים.<sup>59</sup> העדות הארכיאולוגית הישירה היחידה לחפצי עץ בירושלים עשויה להיות במקרה שאלה נשרפו, וצורתם שרדה

58 אביגד, העיר העליונה, עמ' 107-108, 117, 186-192; ישראלי וכצנלסון, סדנת זכוכית; גורין-רוזן, כלי זכוכית.

59 על מה שהיה אפשר ללמוד מן המעט ששרד באתרי המדבר היבשים ראו סתרי, כלי עץ.



בחומר השרוף. למרבה הצער במקרים כאלה אי־אפשר לשמר את החפץ. פרט לכך יש בדינו מעט עדויות בלתי ישירות לקיומם של חפצי עץ כמו פרטי פרזול ממתכת שחוברו להם ושרדו (ידיות, מנעולים, מסמרים וכיו"ב), אך גם אלה מעטים. מעט מידע על שיטת הגילוף והעיטור של חפצי עץ אפשר להקיש מן העדויות המצויות על גבי חומרים אחרים שיוצרו ועובדו בשיטות דומות כמו אבן (קירטון) ועצם, שכן לחומרים אלה דרגת קושי הקרובה לזו של עץ.

## כלי עצם

ירושלים הייתה עיר שתצרוכת הבשר בה הייתה גבוהה במיוחד בגלל הזיקה למקדש, לפולחן. בשל העלאת הקרבנות ותצרוכת הבשר הרבה של עולי הרגל שהתגוררו בעיר באופן ארעי נותרה כמות ניכרת של עצמות באשפת העיר.<sup>60</sup> חלק מעצמות אלה, בעיקר עצמות ארוכות של בהמות הבית (בקר וצאן) נוצלו ליצירת חפצים שונים ובהם כפתורים, כפות קוסמטיות, ידידות לכלי מתכת (כגון למראות), קופסאות קטנות (פיקסידס) לחומרים קוסמטיים, קוביות משחק ומכשירים שהיו בשימושם של בעלי מלאכה כמו רצענים, חייטים וקדרים.<sup>61</sup>

## עור

כמו עץ ואריגים, גם פריטים עשויים מעור בהמה מעובד לא השתמרו בירושלים. פריטים אחדים שנמצאו במערות מדבר יהודה ושרדו באקלים היבש (בעיקר סנדלים ונאדות למים), והיו בשימושם של הפליטים מן העיר החרבה, מעידים שחפצים אלה היו בשימוש בעיר. מעט מידע על כך מצוי בספרות חז"ל (למשל משנה, כלים כו). כמו כן ידוע שבורסקאים נדרשו להרחיק את פעולתם מחוץ לתחומי העיר, שכן ריחות חומרי העיבוד היו למפגע אקולוגי חמור (משנה, בבא בתרא ב, ט).

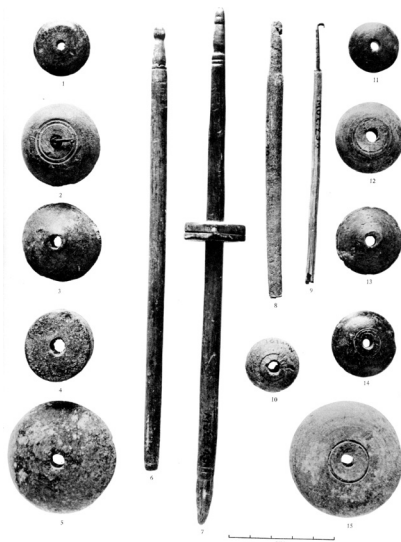
## אריגים

בדומה לעץ ועור אריגים עתיקים אינם משתמרים באקלים הירושלמי, אך ביובש השורר במערות מדבר יהודה השתמרותם טובה. חוטים נטוו בעת העתיקה מסיבים (צמר, פשתן, כותנה) באמצעות הפלך. זה עשוי ממוט קטן מעץ או מעצם, ועליו דיסקה עשוי אבן. הדיסקה (פיקה בלשון חז"ל) שימשה לגלגל תנופה, והיא החלק ששרד. פלכים מימי הבית השני נמצאו בחפירות שונות בעיר,

60 בוכניק, בר-עוז ורייך, עצמות בעלי חיים; הנ"ל, עצמות; בוכניק ואחרים, עוד עצמות. בר-עוז ואחרים, מזבלה.

61 גבע, כלי עצם.

כגון ליד הר הבית, בעיר העליונה ובעיר דוד. במגורי הסיקריים שהתבצרו במצדה אל מול הרומאים נמצאו קרוב ל-400 דיסקיות כאלה.<sup>62</sup> יש להניח שאת רובן הגדול הביאו לשם פליטים שנמלטו מחורבות ירושלים.



איור 7: פלכים לטויות חוטים. נמצאו במערות מפלט במדבר יהודה, ככל הנראה בחזקתם של פליטי חרב מירושלים

טווייה הייתה בעת העתיקה מלאכה לנשים בלבד. הדבר כבר הודגש במקרא (למשל שמות לה, כה-כו; משלי לא, ט). בספרות חז"ל יש אזכורים רבים לכך (למשל משנה, כתובות ה, ה; תלמוד בבלי, יומא יד ע"ב). דומה שנשים טוו בכל מקום (בבית, בשוק, ברחוב), כשהן נושאות איתן תיק ובו פלכים, גיזות, פקעות של חוטים ושאר כלי עזר). אריגה, לעומת זאת נעשתה בדרך כלל במקומות קבועים שבהם ניצב הנול. מקומות כאלה ביחס לתקופת הבית השני, המזוהים בדרך כלל באמצעות משקולות הנול הנותרות בקבוצה, טרם נתגלו בירושלים.

## תכשיטים

סקירה כללית של החפצים הקטנים שנמצאו בבתי המגורים של העיר העליונה מגלה רק מספר זעום של תכשיטים (חרוזים, טבעות, צמידים וכו') שהיו בשימושה של אוכלוסיית ירושלים בכלל ושל נשים בפרט בתקופה האמורה. גם בקברי התקופה פריטים שכאלה נדירים. נתונים אלה מעידים על כך שהנהוג להתקשט לא היה מקובל בקרב אנשי ירושלים.

62 רייך, נשים וגברים במצדה ב.



## חפצים ותורת הטוהרה

תורת הטומאה והטוהרה שרווחה ופותחה מאז שלהי המאה השנייה לפסה"נ התייחסה גם לטיב החומר שממנו נעשו החפצים שהיו בשימוש האוכלוסייה היהודית. עיקריה של תורה זו כבר נוסחו קצרות בדין המקראי, לאמור: 'וכל אשר יפל עליו מהם [בעלי חיים טמאים] במתם יטמא מכל כלי עץ או בגד או עור או שק כל כלי אשר יעשה מלאכה בהם במים יובא וטמא עד הערב וטהר. וכל כלי חרש אשר יפל מהם אל תוכו כל אשר בתוכו יטמא ואתו תשברו' (ויקרא יא, לב-לג). כבר בדין קדום זה יש הבחנה בין חפצים העשויים מחומרים שאפשר לטהר במים לבין 'כלי חרש' שאין להם תקנה אם נטמאו, ויש לשברם.

בחלקה האחרון של תקופת הבית השני החלו חכמים להרחיב סוגיה זו באמצעות פרשנותם והקדישו לה מסכת שלמה, מסכת כלים, הארוכה במסכתות סדר טהרות שבמשנה. טהרת כלים טמאים נעשתה בהטבלתם במקווה טוהרה, בדומה לטבילת בני אדם טמאים. רק על מספר מועט של חומרים נגזר דין אחר. אלה כוללים את כלי החרס, כלי האבן, כלי גללים, כלי אדמה וכלי זכוכית. מבין כלי המתכת שטומאתם חייבה את הטבלתם דומה שהוצאו מן הכלל גם המטבעות. אלה סויגו בזיקה להלכות עבודה זרה, שכן רבות מהן נשאו דמויות אדם, ובחלקן גם היו בעלות אופי פולחני פגאני מובהק. בעיקר בולט הדבר בטטרדרכמות הצוריות שהובאו למקדש כמס מחצית השקל.

## כלי חרס

לפי ההלכה הדתית שרווחה בשלהי ימי הבית השני לכלי חרס שנטמאו לא הייתה תקנה ודינם היה שבירה, וזאת בהתאם לכתוב בדין המקראי (ויקרא יא, לג). דומה שהקלה מסוימת הונהגה בכך שאפשר היה להסתפק בניקובם. בכך הם איבדו את מעמדם ואת שימושם כ'כלים', כלומר כלי קיבול לנוזלים, אך אפשר היה לעשות בהם שימושים אחרים, ואומנם בחפירות התגלו לא מעט כלים נקובים (בעיקר סירי בישול). ייתכן גם שהכמויות העצומות של שברי כלים מתקופה זו (בעיקר חלקה השני של המאה הראשונה לפסה"נ והמאה הראשונה לסה"נ), שנמצאו בבתים, ברחובות ובמזבלה העירונית מעידים ששבירת כלי חרס במכוון רווחה מאוד.

הטיפול בכלי החרס היה מורכב יותר מן הטיפול בכלים מסוגים אחרים. לפי הדין המקראי כלי נידון לשבירה רק אם מקור הטומאה נגע בחלקו הפנימי, בעוד מגע של מקור טומאה בפניו החיצוניים לא טימא אותו, ואפילו הטבילה במקווה לא הייתה נחוצה. גישה מוזרה לכאורה זו צדה את עינו של ישוע מנצרת, והוא השתמש בה בטיעונו המוסריים (מתי כג 25).

תופעה נוספת הנוגעת לסירי בישול, שגם לה כנראה זיקה להלכות טומאה וטוהרה, היא ריכוזים של סירי בישול שלמים שנמצאו סביב העיר בחפירות ארכיאולוגיות. ייתכן שעולי רגל קנו אותם כדי להכין מזון ולאכלו בימי החג, ומשחזרו למקומותיהם זנחום במקומם. סירי בישול רבים, שלמים ולא-משומשים, נמצאו גם בבורות מים שיצאו משימוש שבבתי

המגורים. אפשר להסביר זאת בדרכים שונות. לכאורה סירים אלה נפסלו לשימוש כי נטמאו. אך הם בוודאי היו לבעיה אם הכילו שיירים של ארוחות שנעשו ממזון שהובא למשפחות הכוהנים בתרומה. במקרה זה המזון נחשב ל'קודשים' ונאסר למאכל ללא-כוהנים.<sup>63</sup> אולי משום כך לא זרקו את הסירים אל גל האשפה, ודרוש עיון נוסף.

## אבן

ריבוי כלי בית העשויים מאבן במגוון רחב של צורות מאפיין במיוחד את חלקם האחרון של ימי הבית.<sup>64</sup> לתופעה הזאת הייתה תוחלת קצרה (100-120 שנים) והתחלה וסוף ברורים מאוד וחדים. הספרות הרבנית אומנם מספקת הסבר לתופעה המיוחדת רק לתקופה זו, והיא שבהלכות טומאה וטוהרה כלי אבן (וגם כלי גללים וכלי אדמה), אינם מקבלים טומאה מלכתחילה (למשל משנה, כלים י, א). עם זאת הטעם לקביעה אינו ניתן. ייתכן שהיא נולדה כנגד הקביעה המעוגנת בדין המקראי שכלי חרס טמאים חייבים בשבירה, כלומר שהשקעה בכלי אבן אומנם רבה יותר אך משתלמת לטווח ארוך שכן אין חשש שיהיה צורך לשבור אותם או לטלטלם למקווה לשם טיהור.

## זכוכית

בשונה מכל החומרים האחרים שהיו בשימוש מאז ימי קדם הזכוכית הייתה בבחינת חומר 'חדש'. היא אומנם הייתה קיימת עוד מן התקופה הפרסית אך השימוש בה היה נדיר. מרגע שהוכנסה טכניקת הניפוח וכלי זכוכית היו בהישג יד של הכול נוצרה בעיה בביצוע המעשי של הלכות טומאה וטוהרה, שכן צריך היה לקבוע הלכה בדבר חומר זה. ציונה גרוסמרק חקרה את התפתחות ההלכה בענייני טומאה וטוהרה על פי שלבי כניסתו של החומר החדש הזה לשימוש.<sup>65</sup> כלי הזכוכית הושוו לכלי חרס, ששבירתם היא תקנתם, אך שלא ככלי חרס שבורים את שברי הזכוכית אפשר היה למחזר בבית המלאכה.

## אוכלוסיית העיר

אחת השאלות העולות ממחקרם של בתי המגורים בעיר הוא מספר התושבים שהתגורר בהם. לא נותרו במקורות מספרים בדוקים מן הסוג שהושג במפקד כלשהו. להערכות אוכלוסין נוטים במחקר להשתמש בשטחה המבונה והמבוצר של עיר כדי לאמוד את אוכלוסייתה. צפיפות

63 גרוסברג, סירי הבישול.

64 אביגד, העיר העליונה, עמ' 106-107, 119, 125-133, 165-183; גיבסון, כלי אבן; דיינס, כלי אבן; מגן, תעשיית כלי האבן; עמית, זליגמן וזילברבוד, מחצבה; קהיל, כלי אבן גיר; רייך, כלי אבן; הנ"ל, ספלי אבן ממצדה.

65 גרוסמרק, כלי זכוכית.

האוכלוסין המשווערת בערים בתקופת הברזל היא 25-50 נפש לדונם מבוצר. רוב החוקרים נוטים כיום להעריכה בגבול הנמוך, עבור אוכלוסייה עירונית שחלק ניכר ממנה התפרנס מחקלאות סביב העיר. הבתים בערים אלה החזיקו בתוכם גם חיות בית (כבשים, עזים, עופות וכדומה). הלל גבע סיכם את הנושא,<sup>66</sup> וגם נקט עמדה מינימליסטית, כשהוא מעריך את אוכלוסייתה של ירושלים בשלהי ימי הבית השני ב-20,000 נפש ואף פחות מכך. אני מקבל את עמדתו המינימליסטית ביחס לאוכלוסיי ירושלים פרט לתקופה ההרודיאנית. ירושלים של שלהי ימי הבית השני, עיר המקדש, הייתה עיר בעלת אופי אורבני לחלוטין, הדומה לאופיין של ערים בנות ימינו. דבר זה התבטא קודם לכול בבנייה עירונית צפופה יותר. תושביה לא עסקו בחקלאות ובבתי העיר גם לא נחשפו מתקנים חקלאיים. בבתים שנחפרו יש עדויות גם לקיומה של קומה שנייה ('עלייה' בלשון חז"ל) מעל חלק ניכר של הבית. בחפירות התברר שגם המדרונות התלולים שבתוך העיר, כמו אלה היורדים מהר ציון לעמק הטירופיאון, היו מבונים בצפיפות.<sup>67</sup> שיקולים אלה מביאים אותי לבחור עבור תקופה זו בתולדות ירושלים דווקא בצפיפות האוכלוסין הקרובה לגבול העליון שנזכר לעיל, היינו חמישים נפש לדונם בתוך תחומי העיר.

שאלה אחרת נוגעת למתארה של העיר בערוב ימיה, טרם שהחריבוה הרומים. באותה עת הייתה העיר בשיא התפשטותה העירונית, ואז גם החלו לבנות בה, לפי יוסף בן מתתיהו, את החומה השלישית (מלחמת היהודים ה', 147-149). אלא שיש מחלוקת בדבר זיהוי קו החומה השלישית בממצא הארכיאולוגי, וקו החומה השנייה אינו ידוע לאשורו. רוב החוקרים גורסים כי קו הביצור שחשפו מצפון לעיר אליעזר ל' סוקניק וליאו א' מאייר הוא החומה השלישית של יוסף בן מתתיהו.<sup>68</sup> בזמן האחרון הועלתה הצעה (שבה תומך גם כותב שורות אלה)<sup>69</sup> כי התפשטות העיר אל החומה השלישית לא הייתה מופלגת והגיעה רק עד לקו חומת העיר העתיקה ושער שכם של ימינו, וכי החומה השנייה השתרעה לה בתוך תחומי הרובע המוסלמי של העיר העתיקה, שאינו נגיש לחפירה.

לא כל שטחי העיר בתוך תחומיה המבוצרים היו מאוכלסים. הר הבית והשטח הציבורי סביבו לא היו מאוכלסים. גם השטח הנוסף התחום בחומת סוקניק-מאייר (אם מקבלים את זיהויה עם ה'חומה השלישית') לא היה מיושב כפי שמעידות החפירות שנערכו בו, שלא גילו בתי מגורים בני התקופה. אזורי המגורים בעיר היו אפוא העיר העליונה, העיר התחתונה והחלק שנוסף לעיר משנבנתה החומה השנייה. שטחם יחד היה 640-725 דונם (לפי הדעות השונות). יש כמובן להפחית שיעור מסוים, נניח כעשרים אחוזים, של שטחי ציבור, רחובות, כיכרות שווקים וכדומה. השטח הכולל הנותר של בתי המגורים בירושלים של שלהי ימי הבית השני עמד אפוא על 510-580 דונם. אם צפיפות האוכלוסין הייתה חמישים נפש לדונם הגיעה אוכלוסיית העיר לכדי 25,000-29,000 נפש.

66 גבע, אומדן אוכלוסייה, 57-58.

67 גרינהוט, רובע מגורים.

68 על ביצורי העיר ראו קלובר, 'חומות וביצורים כמעצבי תוכנית העיר ומתארה' בכרך זה.

69 רייך, אוכלוסיית ירושלים.

שני מספרים הנזכרים בתיאור של יוסף בן מתתיהו ראויים להתייחסות. הוא מזכיר שנים תחילת הבנייה של הר הבית המחודש גייס המלך הורדוס 10,000 בעלי מלאכה (קדמוניות טו, 390). מספר זה כפשוטו נראה מעוגל מדי, ויש להניח שהוא מוגזם. עם זאת מציין יוסף בן מתתיהו כי בימי אגריפס השני נוצרה בעיית אבטלה. 18,000 אנשים היו מחוסרי עבודה (שם, כ, 219), כנראה משום שעיקר הבנייה של קירות הר הבית וסביבותיו הגיעה לסיימה. מכאן שבפרק זמן של כמחצית המאה, בין ימיו של הורדוס לבין ימיו של נינו אגריפס השני, הוגדלה אוכלוסיית העיר במידה ניכרת לשם ביצוע משימה זו של בניין הר הבית. את מרבית האנשים צריך היה בוודאי לגייס מן האזורים הכפריים. נשאלת השאלה היכן התגוררה אוכלוסייה נוספת זו? אנשים רבים כל כך בוודאי לא מצאו מגורים בקרב האוכלוסייה שכבר התגוררה בעיר. אני משער שלמען כוח עבודה זה, שיועד לעבוד זמן ניכר בבנייה בהר הבית, הוסיפו וצירפו לעיר את החלק הצפוני שלה, והוא בוצר באמצעות ה'חומה השנייה'. רוב החוקרים מייחסים ביצור זה לפעולותיו של המלך הורדוס. למרבה הצער היום מצוי חלק זה של העיר הקדומה מתחת לחלקים המבונים בצפיפות של העיר העתיקה של ימינו, ולא נערכו בו חפירות.

## סיכום

ירושלים של ימי הבית השני, ובעיקר בפרק הזמן שמימי שלטון בית חשמונאי במאה השנייה לפסה"נ ועד שהחריבה אותה רומא בשנת 70 לסה"נ, הייתה מטרופולין גדול. הממצא הארכיאולוגי שנחשף בעיר, ובעיקר בבתי המגורים שבה, מעיד כי זאת הייתה ישות עירונית במובן המודרני של המילה. רובה המכריע של אוכלוסייתה הקבועה של העיר לא עסק בחקלאות. דבר זה עולה מהשוואת בתי המגורים שנחשפו בעיר עם בתים בערים אחרות וביישובים כפריים ועם בתי חווה שנחשפו בהרי יהודה ובמקומות אחרים. לא נמצאו בבתי ירושלים חצרות ומתקנים חקלאיים המעידים על פעילות חקלאית. אין עדויות שהוחזקו בה בהמות משק. גם הלכות שונות האוסרות גידולם של בעלי חיים מסוימים בעיר, ואפילו את החזקתם שם, מאששות את הדבר. החוות החקלאיות הרבות שצצו בפרק הזמן האמור ברדיוס גדול סביבה מעידות בעקיפין שפעילות חקלאית נעשתה בהן ולא בעיר עצמה.<sup>70</sup>

היותה של ירושלים עיר המקדש לאלוהי ישראל, המיושבת באוכלוסייה יהודית אדוקה באמונתה ובמעשיה, ניכרת היטב בממצא הארכיאולוגי המתגלה בה, הן בממצא האדריכלי הנייח הן בחפצים המיטלטלים. הממצא האדריכלי המיוחד לאוכלוסייה היהודית, אשר דוגמתו נמצא בעיר במספרים גדולים, הוא מקוואות הטוהרה. מבין סוגי החפצים המיוחדים ליישוב היהודי

70 לכן כותב שורות אלה מפקפק בתרגום שמו של העמק המרכזי של העיר, ה'טירופיאון' (יוסף בן מתתיהו, מלחמת היהודים ה', 140) ל'עמק עושי הגבינה', המצביע כביכול על אזור של תעשייה חקלאית, ומציע תחת זאת להעביר את ההטעמה (אקצנט) לתחילת המילה טירוס, הלא הוא שמה של העיר צור, ומכאן 'העמק שבה עשו הצורים', וראו רייך, לחפור את עיר דוד, עמ' 173-174.

יש להצביע על כלי האבן ועל גלוסקמאות האבן.<sup>71</sup> אל אלה מצטרפת ההבחנה בת הזמן האחרון שמשקולות אבן אופייניות לירושלים, ורק לירושלים, של אותה תקופה.<sup>72</sup> ראוי לציון גם היעדרם של ממצאים בירושלים מן הסוגים הרווחים בערים בנות הזמן שאוכלוסייתן פגאנית: חפצים מעוטרים בדמויות אדם ובעלי חיים, חסרונן של עצמות חזירים באשפת העיר ובהצטברויות העפר בבתים,<sup>73</sup> וחסרונם של קנקני יין עם טביעות חותם המעידים כי הגיעו ממדינות הים (מאמצע המאה השנייה לפסה"נ).<sup>74</sup> גם השימוש בקרמיקה מסוג טרה סיגילטה, ששובאה לירושלים וליהודה מסוריה, הולך וקטן משמעותית במהלך התקופה. חלק מסממנים אלה אופייניים גם ליישובים יהודיים אחרים ביהודה, בגליל ובעבר הירדן המזרחי, אף כי במידה מצומצמת יותר.

71 רחמני, קטלוג.

72 רייך, משקולות אבן. במקביל חסרות לחלוטין בירושלים משקולות עשויות עופרת, האופייניות לערים ההלניסטיות והרומיות.

73 בוכניק, בר-עוז ורייך, טביעת אצבע יהודית.

74 אריאל, ידיות טבועות, עמ' 18-25.

# CONTENTS

## VOLUME TWO: MATERIAL CULTURE

### Maps of Jerusalem

- Chapter 13 Ronny Reich |  
The Archaeological Study of Second Temple Jerusalem 399
- Chapter 14 Amos Kloner |  
The Contribution of Walls and Fortifications to Shaping the Urban  
Plan and Layout of the City 413
- Chapter 15 Ronny Reich | The Private Houses of the City 445
- Chapter 16 Ronny Reich |  
Water Supply and Usage in Jerusalem of the Late Second Temple  
Period 471
- Chapter 17 Amos Kloner and Boaz Zissu |  
Tombs and Burial Customs in Jerusalem during the Second Temple  
Period 489
- Chapter 18 Orit Peleg-Barkat | Art in Second Temple Jerusalem 527
- Chapter 19 Eyal Baruch |  
The Hinterland of Jerusalem during the Second Temple Period 569
- Chapter 20 Haggai Misgav | The Hebrew and Aramaic Inscriptions 607
- Chapter 21 Avner Ecker |  
The Greek Inscriptions of Jerusalem during the Second Temple  
Period 639
- Chapter 22 Rachel Barkay | Second Temple Period Coinage in Jerusalem 655
- Bibliographical Abbreviations 675
- List of Illustrations 769
- Index 771

ALL RIGHTS RESERVED © JERUSALEM 2020  
PRINTED IN ISRAEL  
ISBN 978-965-217-428-4

# THE HISTORY OF JERUSALEM

## *The Second Temple Period* *332 BCE – 70 CE*

### Volume Two

*Editors:* Isaiah Gafni • Ronny Reich • Joshua Schwartz



YAD IZHAK BEN-ZVI • JERUSALEM