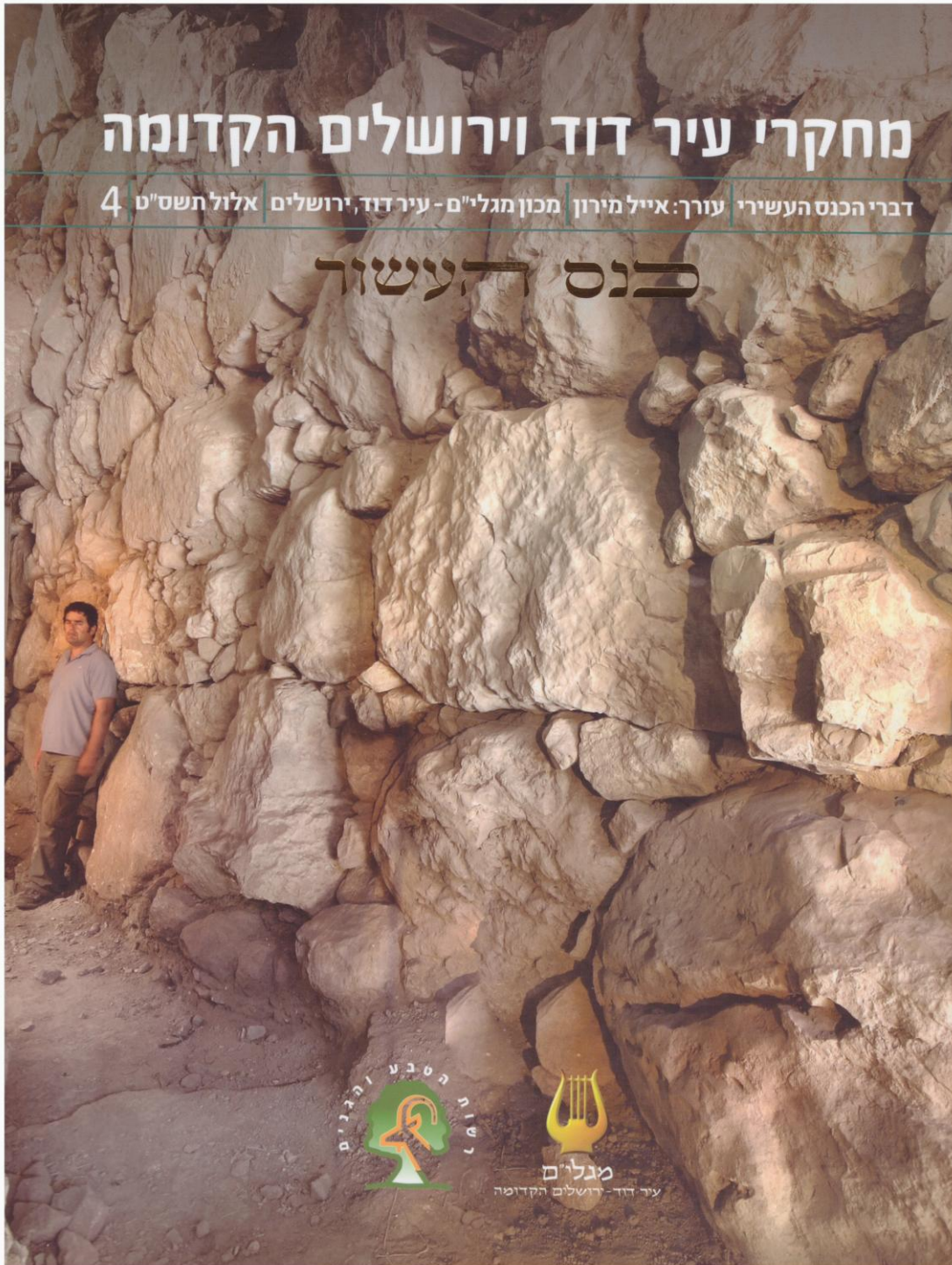


מחקרי עיר דוד וירושלים הקדומה

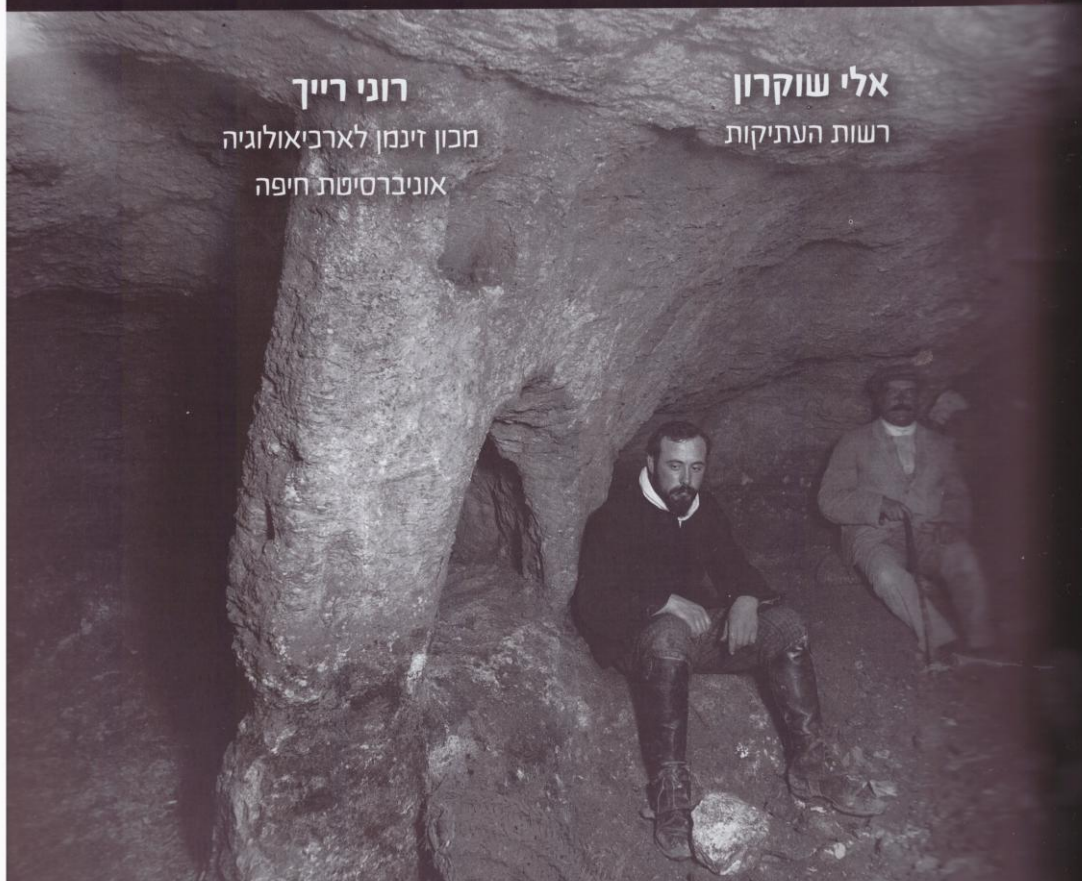
דברי הכנס העשירי עורך: אייל מירון | מכון מגלים - עיר דוד, ירושלים | אלול תשס"ט 4

כנס העשור





חפירות בשנת 2008 ליד המעיין בעיר דוד (שטח C, דרום)



רוני רייך

מכון זינמן לארכיאולוגיה
אוניברסיטת חיפה

אלי שוקרון

רשות העתיקות

במהלך שנת 2008, ובמידה מסוימת עוד קודם לכן, הורחבה החפירה אל השטח שמדרום לבריכה החצובה. הדברים הבאים מבקשים לדווח על התגליות באזור זה.

נחשפו השרידים הבאים:

קטעים מבתי מגורים מתקופת הברזל ב'

החפירה מדרום לבריכה החצובה לא גילתה כל שרידי ביצורים בנויים מתקופת הברונזה התיכונה ב', ששיעורו כי יתגלו באזור זה כחלק מן הביצור להגנת הבריכה החצובה מדרום. כל שנתגלה הם עקבות של בליטה מאורכת בסלע, בציר מערב-מזרח, ברוחב של כ-3 מ', ששוליה חצובים באופן גס בשני הצדדים. ניתן לטעון בדוחק כי זהו מסד סלע לקיר שהתקיים בעבר באזור זה, אלא שכל אבניו נשדדו. אין בידינו נתונים ישירים כדי לתארך את מסד הסלע האמור. הוא עשוי להשתייך לבנייה המונומנטאלית צפונה יותר, המתוארכת לתקופת הברונזה התיכונה ב'.

על גבי משטח סלע זה נחשפו שלושה ספלולים, מן הטיפוס האופייני למדרון המזרחי של עיר דוד. לא ניתן לתארך ספלולים אלה אך זמנם ככל הנראה אף קדום לקיר שהותיר אחריו את מסד הסלע.

בשטח זה נחשפו קטעי קירות בנויים אבני גוויל קטנות, אל נכון שרידים של בתי מגורים מתקופת הברזל ב'. מדרום לבריכה נחשפו שני קירות מקבילים. קירות אלה בנויים בחלקם על גבי מסד הסלע הני"ל. ציר הקירות גם הוא מערב-מזרח, אך שונה מעט מזה של מסד הסלע האמור, דבר המצביע על כך שמסד הסלע האמור אינו שייך לקירות אלה וקודם להם בזמן. בין הקירות נחשפו קטעי רצפות עפר וגיר כתוש. מדרום לשני קירות אלה נחשפה פינת חדר נוספת עם רצפת עפר דרוך. קטעי קירות החדר מקבילים לשני הקירות שזכרו לעיל, וקרוב לוודאי שכל השרידים האלה משתייכים לבניין אחד שרובו הגדול, במרכזו, לא נחפר.

ממזרח לשרידים אלה נחשף קיר נוסף בנוי אבני גוויל קטנות. זהו ככל הנראה קירו החיצוני, המערבי, של בית מגורים נוסף, שכולו מצוי בשטח שממזרח, שלא נחשף. שברי החרסים שנמצאו על הרצפות הנזכרות, וקראמיקה מן המאה השמינית לפסה"ס שנמצאה במילויי העפר הרבים שמילאו את השטח מתארכים את שרידי בתי המגורים האלה.

שרידים אלה של בתי מגורים מתקופת הברזל ב', מצטרפים לשרידי בתי מגורים שנחשפו בעבר על המדרון המזרחי של גבעת עיר דוד בחפירות של ק' קניון (1974, לוחות 29, 46, 54-57, 70, 71, 74), של י' שילה (1984, כב-כג), וגם בחפירותינו דרומה יותר בשטח B (רייך ושוקרון תשנ"ז, עמ' 139). בניין נוסף משלהי תקופת הברזל ב', הוא זה שנחשף על ידינו בתוך הבריכה החצובה.



57

איור 1: מרחב בין שני קירות של בית מגורים מתקופת הברזל ב'. הבניין צמוד מדרום לבריכה החצובה, המצויה מתחת למסבך הפלדה שבצד ימין. מבט למערב.



איור 2: קטעים משני מבני מגורים מתקופת הברזל ב'. פינה חיצונית של בית מגורים בצד ימין, וקיר חיצוני מערבי של בית מגורים בצד שמאל. מבט לדרום.



איור 3: מראה כללי של מרחב בין שני קירות מקבילים של בית מגורים מתקופת הברזל ב'. רצפת סלע עם ספלולים. היבריכה החצובה מצויה מתחת למסבך הפלדה שבצד שמאל. מבט מזרחה.



איור 4: קיר חיצוני מערבי של בית מגורים מתקופת הברזל ב'. מבט למזרח.

חפירה מחדש של מערות חצובות בסלע, שנתגלו לראשונה על-ידי משלחת החפירות של מ' פארקר (1909-1911).

כאשר עסקנו לפני שנים אחדות בחפירת השוליים המערביים של הבריכה החצובה נתקלנו פעם נוספת בעקבות פעולותיה של משלחת מ' פארקר שחפרה במקום בשנים 1909-1911 (וינסאן 1911, לוח VI). לאורך השוליים העליונים המערביים של הבריכה העפר היה תחוח ביותר, והכיל את השברים הטיפוסיים של פיגומי עץ שהותירה אחריה משלחת פארקר, פיגומים ששימשו אותה לתמיכת המחילות שחפרו בעפר. התברר כי פס צר וארוך זה היא מחילה XXI של משלחת פארקר. יתכן שהעפר במקום חלחל פנימה במאה השנים שעברו מאז סיים פארקר את חפירתו, או, שלחילופין, היה זה עפר שמלאו פועליו של פארקר שנקטו בשיטת "חפור ומלא" (cut and fill), שחסכה פינוי חלק מן העפר החפור מתוך המחילות אל פני השטח. עקבנו אחר המחילה דרומה והמשכנו עם מחילה XXII שלו, שהגיעה למכלול של מערות חצובות בסלע. מערות אלה תוארו בקצרה על-ידי האב וינסאן (1911: 55, [עמ' 26 בטקסט המקורי]). אנחנו מביאים להלן תיאור מפורט יותר של החציבות. יש לזכור שלא נמצאו כל שכבות עפר בלתי מופרעות, שכן אלה נחפרו ומולאו מחדש בידי משלחת פארקר.

מחילות XXI ו-XXII של פארקר נגעו במדרגת סלע מאונכת ועקבו אחריה בציר צפון-דרום. זו אחת ממדרגות סלע אחדות האופייניות למדרון המזרחי של עיר דוד היורד לקדרון. זו אותה מדרגה שבפניה המערביים, מעט צפונה למקום הזה, פעורים פתחיהן של שתי מערות היוצרות את החלק התחתון, הדרומי, של מערכת פיר וורן. את מחילה XXI חפרנו עד לקרקעית הסלע שלה, המשתפלת במתינות לדרום. מסתבר שקרקעית הסלע כאן היא למעשה ראש תצורת סלע הדולומיט הקשה (מייזי אחמר), הנחשף גם בתחתית מערכת פיר וורן הסמוכה. המערות והחציבות שיתוארו להלן חצובות כולן בתצורת סלע הגיר מטיפוס קִלְקָה, היא התצורה הרכה יותר, המונחת על גבי תצורת המיזי הקשה. תצורת המלכה מחולקת באזור זה לשני חלקים. החלק התחתון, בעובי של כ-90 ס"מ הוא בעל אופי קומפקטי יותר אך לא קשה במיוחד, ועליו מונח סלע פריך יותר. מבחינה זו תצורת המלכה דומה כאן למצב הסלע שנחשף במערכת פיר וורן.

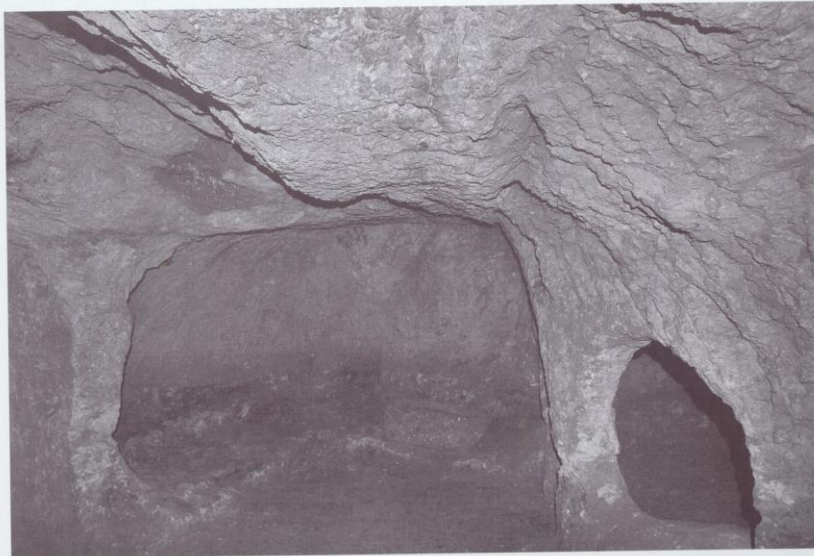
השטח יתואר בקצרה מצפון לדרום:

גומחה גדולה בסלע J: גומחה רבועה גדולה עם פינות מעוגלות, חצובה מערבה אל תוך מצוק הסלע המאונך. היא חצובה בחלק הפריך של שכבת המלכה. רוחבה כ-3 מ', גובהה כ-1.35 מ', ועומקה כ-1.7 מ'. בחלקה הפנימי יש גומחה קטנה נוספת שעשויה היתה להיות מקום להציב בו נר, אף שלא נתגלו עקבות פיה. גומחה J דומה במידותיה ובמיקומה לגומחה שנחשפה בחלק התחתון של מערכת פיר וורן (וינסאן 1911, לוח F: VI). השימוש בה כאן אינו ידוע. המשכה לדרום של דופן הסלע המאונכת, מעבר לגומחה J, מכילה גומחות קטנות אחדות. העליונה שבהן מטייחת.

מערה חצובה K: המערה על כל חלקיה חצובה בסלע המלכה הפריך. מאחר שחפירתנו (בעפר שהותירה אחריה משלחת פארקר) נעשתה כדי להותיר רצפה מפולסת, ומאחר ששכבות הסלע נוטות לכיוון דרום-מזרח, דומה שרצפת הסלע המקורית (גג שכבת סלע המיזי הקשה) מצויה כאן מעט יותר בעומק.

למערה מתאר מלבני עם פינות מעוגלות בגסות. מידותיה הכלליות הן: 8.30×3.75 מ'. המערה חצובה אל תוך דופן הסלע הניצבת. דומה שקו מדרגת הסלע, יוצר כאן תפנית קלה לדרום-מזרח. פירוש הדבר שמערה K היא מרחב פנימי של מכלול של חללים חצובים בסלע. משלחת פארקר חשפה גם מערה חיזונית (מערה L לפי סימונה), המצויה מדרום-מזרח למערה K ושלא נחשפה על ידינו. הפתח המוביל למערה K רחב למדי (5 מ' לערך). חלק מפתח זה הוליד אל מערה L. החלק האחר הוביל כנראה אל עבר מדרון הגבעה.

תקרת הסלע של מערה K מפולסת למדי, בעוד שדפנות הסלע שלה - נטויים. על דופן הסלע המערבית חצובות שתי גומחות גסות (מס' 19 ו-20 בתוכנית של פארקר). בדומה לגומחה הגדולה J שזכרה לעיל קרקעיתן מורמת מעל קרקעית הסלע. בפינה הדרומית-מערבית הפנימית חצוב תא (מס' 21 בתוכניתו של פארקר). מידותיו 3.30×1.90 מ'. הוא מקושר עם החלק העיקרי של מערה K באמצעות פתח צר (40-55 ס"מ) וגבוה (a אצל פארקר), ו'חלון' קטן (b אצל פארקר), שמשקופו בעל מתאר קשות.

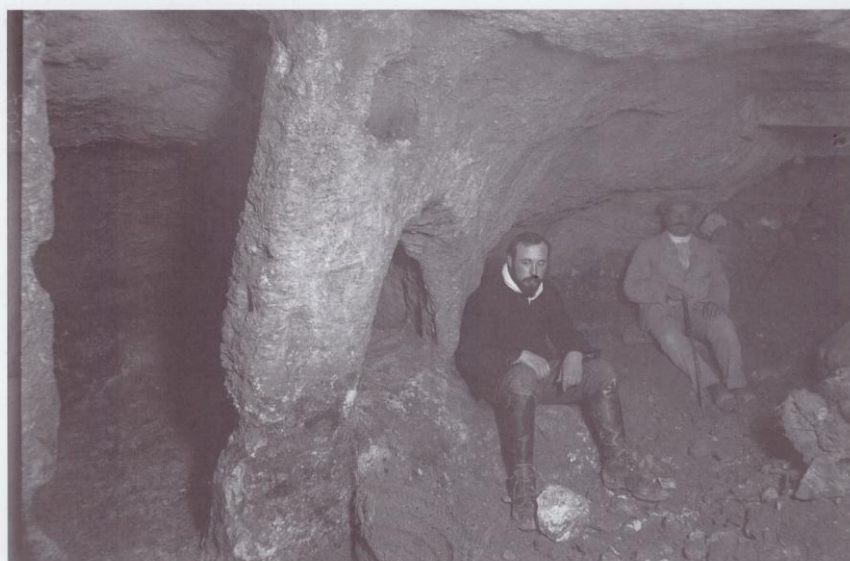


איור 5. מערת מגורים חצובה בסלע, שנחפרה בראשונה בידי משלחת פארקר. שימו לב ל'חלון' הקרוע בסלע אל המערה.



איור 6: מראה פנימי של מערת המגורים. שוקת אבן צמודה לדופן הדרומית. מבט לדרום-מזרח.

בתצלום שצולם בין השנים 1909-1911 נראה אחד מחברי משלחת פארקר (ככל הנראה יובליוס) כשהוא יושב ליד היחלון. בין הפתח המוליך אל התא הפנימי ובין היחלון מצויה גומחה נוספת חצובה בדופן הסלע, ככל הנראה כדי להחזיק בה נר שמן למאור.



איור 7: האדון יובליוס, ממשלחת פארקר (בעל הזקן המחודד), נח מעבודתו במערה הדרומית.

לאורך דפנות הסלע הדרומי והמזרחי של מערה K הותקנו ספסלים שנחצבו מתוך הסלע. בפניה, בין ספסלים אלה מצויה חציבה רבועה בקרקעית (d אצל פארקר). בראש הדופן המזרחית כמו גם בקרקעיתה מצויות גומחות סלע חצובות (e אצל פארקר). על גבי ספסל האבן הדרומי נמצא מונח אגן אבן נייד, שמתארו 95x55 ס"מ.

תיארוך ושימוש: מאחר שכל המכלול הזה שובש על ידי החפירה של פארקר, הרי שאין דרך ישירה לתארך את מועד החציבה והשימוש של המערות האלה, שכן העפר שבהן הכיל תערובת של חרסים מתקופת הברזל ב' ומן התקופה ההרודיאנית. מאחר שבשטח הסמוך מצפון-מזרח למערות אלה חשפנו חלקים ממבני מגורים מתקופת הברזל ב', הרי שהפירוש והתיארוך המשוער שלנו הוא שמערות אלה משתייכות למבנים אלה. דומה שמערות אלה נחצבו מתוך הירכתיים המערביים של בתים אלה אל תוך מדרון הסלע במקום שסלע רך נחשף (כלומר, ממפלס זה ומעלה). חציבה זו נעשתה כדי להשיג שטח נוסף לצורכי עבודות הבית. מערות דומות נחשפו גם בידי ק' קניון במרחק קצר צפונה יותר, במפלס זה על המדרון המזרחי של העיר (קניון 1974, לוחות 52, 54, 57, 58).

ביבליוגרפיה

וינסאן 1911

א' וינסאן, ירושלים של מטה, תגליות מעיר דוד 1909-1911, תרגם לעברית ר' רייך והוסיף פתח דבר והערכה לעבודתו של האב וינסאן בעת חפירות משלחת מ' פארקר בעיר דוד, הוצאת מגליים, ירושלים 2008.

קניון 1974

K. Kenyon, *Digging Up Jerusalem*, London.

רייך ושוקרון תשנ"ז

ר' רייך וא' שוקרון, "ירושלים, עיר דוד", חדשות ארכיאולוגיות ק"ו, עמ' 139.

שילה 1984

י' שילה, חפירות עיר דוד א', 1978-1982, דו"ח ביניים לחמש עונות חפירה, (קדם 19), ירושלים.

מקורות האורים

אורים 1-6: ולדימיר נייחין, משלחת החפירות
איור 7: באדיבות ארכיון בית הספר הצרפתי למקרא ולארכיאולוגיה בירושלים (אקול ביבליק).



CITY OF DAVID STUDIES OF ANCIENT JERUSALEM

The 10th Annual Conference

Editor: Eyal Meiron

Sponsored by the Gruss Lipper Family Foundation

14 of Elul 5769 | 3.9.2009



TABLE OF CONTENTS

Ronny Reich and Eli Shukron

The Recent Discovery of a Middle Bronze II Fortification in the City of David, Jerusalem.....13*

Doron Ben-Ami and Yana Tchekanovetz

A Hoard of Golden Coins from the Givati Parking Lot and Its Importance
to the Study of the History of Jerusalem in the Late Byzantine Period.....35*

Shimon Gibson

The Palestine Exploration Fund and the Search for the "City of David"45*

Hebrew Articles

Shmuel Ahituv

Jerusalem During the El-Amarna Period.....15

Ronny Reich and Eli Shukron

The Recent Discovery of a Middle Bronze II Fortification in the City of David, Jerusalem.....31

Eli Shukron and Ronny Reich

Excavations Near the Spring House at the City of David, 2008 (Area C, South).....55

David Amit

The Remains of a Water System from the First Temple Period in Mamila:
Is This the 'Upper Pool Canal'?65

Asher Grossberg

What Activities Took Place at 'En Rogel' and What Was Washed at 'Washer's Field'?.....81